



แผนอัตรากำลัง ๓ ปี
ประจำปีงบประมาณ ๒๕๖๔-๒๕๖๖
(ปรับปรุงครั้งที่ ๑)

องค์การบริหารส่วนตำบลวัดแก้ว
อำเภอบางแพ จังหวัดราชบุรี

คำนำ

องค์การบริหารส่วนตำบลวัดแก้ว ได้มีการจัดทำแผนอัตรากำลัง ๓ ปี ประจำปีงบประมาณ พ.ศ. ๒๕๖๔-๒๕๖๖ (ปรับปรุงครั้งที่ ๑) เพื่อรองรับการถ่ายโอนภารกิจต่างๆ พร้อมทั้งมีระบบโครงสร้างและระบบงาน ที่เหมาะสม ไม่ซ้ำซ้อนนั้น ประกอบกับประกาศคณะกรรมการพนักงานส่วนตำบลจังหวัดราชบุรี เรื่อง หลักเกณฑ์เงื่อนไขเกี่ยวกับโครงสร้างส่วนราชการและระดับตำแหน่งขององค์การบริหารส่วนตำบล (ฉบับที่ ๒) พ.ศ.๒๕๖๓

องค์การบริหารส่วนตำบลวัดแก้วจึงได้จัดทำแผนอัตรากำลัง ๓ ปี ประจำปีงบประมาณ พ.ศ. ๒๕๖๔ - ๒๕๖๖ (ครั้งที่ ๑) เพื่อใช้เป็นแนวทางในการจัดสรรงบประมาณและบรรจุและแต่งตั้งพนักงานส่วนตำบลลูกจ้างและพนักงานจ้าง ตามอำนาจหน้าที่เพื่อให้การปฏิบัติงานเป็นไปตามนโยบายของรัฐและความต้องการของประชาชนในเขตพื้นที่ได้อย่างมีประสิทธิภาพและประสิทธิผลต่อไป

องค์การบริหารส่วนตำบลวัดแก้ว
อำเภอบางแพะ จังหวัดราชบุรี

แผนอัตรากำลัง ๓ ปี
ปีงบประมาณ พ.ศ. ๒๕๖๔ - พ.ศ. ๒๕๖๖
(ปรับปรุงครั้งที่ ๑)
องค์การบริหารส่วนตำบลวัดแก้ว อำเภอบางแพ จังหวัดราชบุรี
▲ ▲ ▲ ▲ ▲ ▲ ▲ ▲ ▲ ▲ ▲

สารบัญ

	หน้า
๑. หลักการและเหตุผล	๑
๒. วัตถุประสงค์	๒
๓. กรอบแนวคิดในการจัดทำแผนอัตรากำลัง ๓ ปี	๓
๔. สภาพปัญหา ความต้องการของประชาชนในเขตพื้นที่องค์การบริหารส่วนตำบลวัดแก้ว	๑๒
๕. ภารกิจ อำนาจหน้าที่ขององค์การบริหารส่วนตำบลหัวโพ	๑๓
๖. ภารกิจหลักและภารกิจรองที่จะดำเนินการ	๑๖
๗. สรุปปัญหาและแนวทางในการกำหนดโครงสร้างส่วนราชการและกรอบอัตรากำลัง	๑๗
๘. โครงสร้างการกำหนดส่วนราชการ	๒๓
๙. ภาระค่าใช้จ่ายเกี่ยวกับเงินเดือนและประโยชน์ตอบแทนอื่น	๖๒
๑๐. แผนภูมิโครงสร้างการแบ่งส่วนราชการตามแผนอัตรากำลัง ๓ ปี	๖๖
๑๑. ปัญหาชี้แจงการจัดคนลงสู่ตำแหน่งและกำหนดเลขที่ตำแหน่งในส่วนราชการ	๗๑
๑๒. แนวทางการพัฒนาบุคลากรขององค์การบริหารส่วนตำบลวัดแก้ว	๗๘
๑๓. ประกาศคุณธรรม จริยธรรมของข้าราชการ พนักงานส่วนตำบล ลูกจ้างและพนักงานจ้าง ขององค์การบริหารส่วนตำบลหัวโพ	๘๐
๑๔. ภาคผนวก	



แผนอัตรากำลัง ๓ ปี
ปีงบประมาณ พ.ศ. ๒๕๖๔ - พ.ศ. ๒๕๖๖ (ปรับปรุงครั้งที่ ๑)
องค์การบริหารส่วนตำบลวัดแก้ว อำเภอบางแพ จังหวัดราชบุรี

๑. หลักการและเหตุผล

องค์การบริหารส่วนตำบลวัดแก้ว ได้มีการจัดทำแผนอัตรากำลัง ๓ ปี ประจำปีงบประมาณ พ.ศ. ๒๕๖๔-๒๕๖๖ (ปรับปรุงครั้งที่ ๑) เพื่อรองรับการถ่ายโอนภารกิจต่างๆ พร้อมทั้งมีระบบโครงสร้างและระบบงาน ที่เหมาะสม ไม่ซ้ำซ้อนนั้น ประกอบกับประกาศคณะกรรมการพนักงานส่วนตำบลจังหวัดราชบุรี เรื่อง หลักเกณฑ์เงื่อนไขเกี่ยวกับโครงสร้างส่วนราชการและระดับตำแหน่งขององค์การบริหารส่วนตำบล (ฉบับที่ ๒) พ.ศ.๒๕๖๓ องค์การบริหารส่วนตำบลวัดแก้วจึงได้จัดทำแผนอัตรากำลัง ๓ ปี ประจำปีงบประมาณ พ.ศ. ๒๕๖๔ - ๒๕๖๖ (ครั้งที่ ๑) เพื่อใช้เป็นแนวทางในการจัดสรรงบประมาณและบรรจุและแต่งตั้ง พนักงานส่วนตำบลลูกจ้างและพนักงานจ้าง ตามอำนาจหน้าที่เพื่อให้การปฏิบัติงานเป็นไปตามนโยบายของรัฐ และความต้องการของประชาชนในเขตพื้นที่ได้อย่างมีประสิทธิภาพและประสิทธิผลต่อไป โดยใช้หลักการและวิธีการจัดทำแผนอัตรากำลัง ๓ ปี ประจำปีงบประมาณ ๒๕๖๔ - ๒๕๖๖ ดังนี้

๑.๑ ประกาศคณะกรรมการกลางพนักงานส่วนตำบล (ก.อบต.) เรื่อง มาตรฐานทั่วไปเกี่ยวกับอัตราตำแหน่ง กำหนดให้คณะกรรมการพนักงานส่วนตำบล กำหนดตำแหน่งพนักงานส่วนตำบล ว่าจะมีตำแหน่งใดระดับใด อยู่ในส่วนราชการใด จำนวนเท่าใด ให้คำนึงถึงภาระหน้าที่ความรับผิดชอบ ลักษณะงานที่ต้องปฏิบัติ ความยาก ปริมาณและคุณภาพของงาน ตลอดจนทั้งภาระค่าใช้จ่ายขององค์การบริหารส่วนตำบล ที่จะต้องจ่ายในด้านบุคคล โดยให้องค์การบริหารส่วนตำบลวัดแก้ว จัดทำแผนอัตรากำลังของพนักงานส่วนตำบล เพื่อใช้ในการกำหนดตำแหน่งโดยความเห็นชอบของคณะกรรมการพนักงานส่วนตำบลจังหวัดราชบุรี ทั้งนี้ ให้เป็นไปตามหลักเกณฑ์ และวิธีการที่คณะกรรมการกลางพนักงานส่วนตำบล (ก.อบต.) กำหนด

๑.๒ คณะกรรมการกลางพนักงานส่วนตำบล (ก.อบต.) ได้มีมติเห็นชอบประกาศการกำหนดตำแหน่งข้าราชการหรือพนักงานส่วนท้องถิ่น โดยกำหนดแนวทางให้องค์การบริหารส่วนตำบล จัดทำแผนอัตรากำลังขององค์การบริหารส่วนตำบล เพื่อเป็นกรอบในการกำหนดตำแหน่งและการใช้ตำแหน่งพนักงานส่วนตำบล โดยเสนอให้คณะกรรมการพนักงานส่วนตำบลจังหวัดราชบุรี พิจารณาให้ความเห็นชอบ โดยกำหนดให้องค์การบริหารส่วนตำบลวัดแก้ว แต่งตั้งคณะกรรมการจัดทำแผนอัตรากำลัง วิเคราะห์อำนาจหน้าที่และภารกิจขององค์การบริหารส่วนตำบล วิเคราะห์ความต้องการกำลังคน วิเคราะห์การวางแผนการใช้กำลังคน จัดทำกรอบอัตรากำลัง และกำหนดหลักเกณฑ์และเงื่อนไข ในการกำหนดตำแหน่งพนักงานส่วนตำบล ตามแผนอัตรากำลัง ๓ ปี

๑.๓ จากหลักการและเหตุผลดังกล่าวองค์การบริหารส่วนตำบลวัดแก้ว จึงได้จัดทำแผนอัตรากำลัง ๓ ปี ประจำปีงบประมาณ ๒๕๖๔ - ๒๕๖๖ ขึ้น

๒. วัตถุประสงค์และประโยชน์ที่ได้รับ

๒.๑ วัตถุประสงค์จากการจัดทำแผนอัตรากำลัง ๓ ปี

๒.๑.๑ เพื่อให้องค์การบริหารส่วนตำบลวัดแก้ว มีโครงสร้างการแบ่งงานและระบบงานที่เหมาะสมไม่ซ้ำซ้อน

๒.๑.๒ เพื่อให้องค์การบริหารส่วนตำบลวัดแก้ว มีการกำหนดตำแหน่ง การจัดอัตรากำลัง โครงสร้างให้เหมาะสมกับอำนาจหน้าที่ขององค์การบริหารส่วนตำบลหัวโพ ตามพระราชบัญญัติสภาตำบลและองค์การบริหารส่วนตำบล พ.ศ. ๒๕๓๗ และตามพระราชบัญญัติกำหนดแผนและขั้นตอนการกระจายอำนาจให้องค์กรปกครองส่วนท้องถิ่น พ.ศ. ๒๕๔๒

๒.๑.๓ เพื่อให้คณะกรรมการพนักงานส่วนตำบล จังหวัดราชบุรี (ก.อบต.จังหวัด) ตรวจสอบการกำหนดตำแหน่งและการใช้ตำแหน่งพนักงานส่วนตำบลให้เหมาะสม และเป็นแนวทางในการดำเนินการวางแผนการใช้ตำแหน่งพนักงานส่วนตำบลให้เหมาะสม

๒.๑.๔ เพื่อเป็นแนวทางในการดำเนินการวางแผนการพัฒนาบุคลากรขององค์การบริหารส่วนตำบลวัดแก้ว

๒.๑.๕ เพื่อให้องค์การบริหารส่วนตำบลวัดแก้ว สามารถวางแผนอัตรากำลัง ในการบรรจุแต่งตั้งข้าราชการ เพื่อให้การบริหารงานขององค์การบริหารส่วนตำบลวัดแก้ว เกิดประโยชน์ต่อประชาชน เกิดผลสัมฤทธิ์ต่อภารกิจตามอำนาจหน้าที่ มีประสิทธิภาพ มีความคุ้มค่า สามารถลดขั้นตอนการปฏิบัติงาน และมีการลดภารกิจและยุบเลิกหน่วยงานที่ไม่จำเป็น การปฏิบัติภารกิจสามารถตอบสนองความต้องการของประชาชนได้เป็นอย่างดี

๒.๑.๖ เพื่อให้องค์การบริหารส่วนตำบลวัดแก้ว สามารถควบคุมภาระค่าใช้จ่ายด้านการบริหารงานบุคคลให้เป็นไปตามกฎหมายกำหนด

๒.๒. ประโยชน์ จากการจัดทำแผนอัตรากำลัง ๓ ปี

๒.๒.๑ ผู้บริหารและพนักงานองค์การบริหารส่วนตำบลที่มีส่วนเกี่ยวข้องมีความเข้าใจชัดเจนถึงกรอบอัตรากำลังคน ตำแหน่งและหน้าที่รับผิดชอบที่เหมาะสมตามปริมาณและคุณภาพที่ต้องการ

๒.๒.๒ องค์การบริหารส่วนตำบลวัดแก้วมีอัตรากำลังที่เหมาะสม เพื่อเป็นเครื่องมือในการบริหาร สร้างขวัญกำลังใจ และเก็บรักษาคนดีและคนเก่งไว้ในหน่วยงาน

๒.๒.๓ การจัดทำแผนอัตรากำลัง ทำให้สามารถพยากรณ์สิ่งที่จะเกิดขึ้นในอนาคต และสามารถเตรียมการรองรับกับเหตุการณ์ดังกล่าวไว้ล่วงหน้าได้

๒.๒.๔ การจัดทำแผนกำลัง ทำให้ทราบข้อมูลพื้นฐานทั้งด้าน จุดแข็ง จุดอ่อน โอกาส และอุปสรรค ของทรัพยากรบุคคลที่มีอยู่ในปัจจุบัน และในอนาคต สามารถวางแผนล่วงหน้าเกี่ยวกับการใช้ทรัพยากรบุคคลให้สอดคล้องกับสภาวะแวดล้อมต่าง ๆ

๒.๒.๕ การจัดทำแผนกำลัง เป็นกิจกรรมเชื่อมโยงระหว่างการจัดการทรัพยากรบุคคล และวางแผนให้สอดคล้องกับการดำเนินงานของกรมส่งเสริมการปกครองส่วนท้องถิ่น ให้เป็นไปอย่างมีประสิทธิภาพนำไปสู่เป้าหมายในภาพรวมได้

๒.๒.๖ เป็นต้นแบบที่ดีให้กับหน่วยงานอื่นๆ ในภาคราชการในองค์กรปกครองส่วนท้องถิ่น

๓. ขอบเขตและแนวทางในการจัดทำแผนอัตรากำลัง ๓ ปี

คณะกรรมการจัดทำแผนอัตรากำลังขององค์การบริหารส่วนตำบลวัดแก้ว ซึ่งมีนายกองค์การบริหารส่วนตำบลวัดแก้วเป็นประธาน เห็นสมควรให้จัดทำแผนอัตรากำลัง ๓ ปี ปีงบประมาณ พ.ศ. ๒๕๖๔-พ.ศ. ๒๕๖๖ (ปรับปรุงครั้งที่ ๑) โดยให้มีขอบเขตเนื้อหาครอบคลุมในเรื่องต่าง ๆ ดังต่อไปนี้

๓.๑ กรอบแนวคิดเรื่องการวางแผนอัตรากำลัง

๓.๑.๑ กรอบแนวคิดเรื่องการวางแผนอัตรากำลัง

การกำหนดกรอบอัตรากำลังคนนั้นจะเป็นส่วนหนึ่งของการวางแผนกำลังคนในภาพรวมขององค์กร ซึ่งนักวิชาการในต่างประเทศ นักวิชาการไทย และองค์กรต่างๆ ได้ให้ความหมาย ดังนี้

- **The State Auditor's Office ของรัฐเท็กซัส ประเทศสหรัฐอเมริกา** ให้ความหมายของการวางแผนกำลังคน คือ “กระบวนการที่เป็นระบบในการระบุความต้องการทุนมนุษย์ เพื่อมาทำงานให้บรรลุเป้าหมายองค์กร และดำเนินการพัฒนากลยุทธ์ต่างๆ เพื่อให้บรรลุความต้องการดังกล่าว” ดังนั้นในการกำหนดกรอบอัตรากำลังในความหมายนี้อาจหมายถึงกระบวนการกำหนดจำนวนและคุณภาพของทุนมนุษย์ที่องค์กรต้องการเพื่อให้สามารถทำงานได้ตามเป้าหมายขององค์กร

- **International Personnel Management Association (IPMA)** ให้ความหมายของการวางแผนกำลังคน คือ “การวางแผนกลยุทธ์ด้านกำลังคนให้สอดคล้องกับทิศทางธุรกิจขององค์กร โดยการวิเคราะห์สภาพกำลังคนขององค์กรที่มีอยู่ในปัจจุบัน เปรียบเทียบกับความต้องการกำลังคนในอนาคตว่ามีส่วนต่างของความต้องการอย่างไร เพื่อที่จะพัฒนาหรือวางแผนดำเนินการให้องค์กรบรรลุภารกิจ เป้าหมาย และวัตถุประสงค์ที่วางไว้” โดยการกำหนดกรอบอัตรากำลังในความหมายนี้อาจเป็นการหาความต้องการกำลังคนในอนาคตที่จะทำให้องค์กรบรรลุภารกิจ เป้าหมายและวัตถุประสงค์ที่กำหนดไว้ (Mission-based manpower planning)

- **ศุภชัย ยาวะประภาษ** ให้ความหมายการวางแผนทรัพยากรบุคคลว่า “เป็นกระบวนการในการกำหนดความต้องการบุคลากรล่วงหน้าในแต่ละช่วงเวลาว่า องค์กรต้องการบุคลากรประเภทใด จำนวนเท่าไร และรวมถึงวิธีการในการได้มาซึ่งบุคลากรที่กำหนดไว้ล่วงหน้าด้วย การได้มาซึ่งบุคลากรนี้ รวมถึงตั้งแต่การสรรหาคัดเลือกจากภายนอกองค์กร ภายในองค์กร ตลอดจนการพัฒนาเพิ่มศักยภาพของบุคลากรภายในให้มีคุณสมบัติครบถ้วนตามที่ต้องการ นอกจากนี้ ยังรวมถึงการรักษาไว้ซึ่งบุคลากร ตลอดจนการใช้ประโยชน์จากบุคลากรให้เกิดประโยชน์สูงสุดแก่องค์กร”

- **สำนักงาน ก.พ.** ได้ให้ความหมายของการวางแผนกำลังคนในเอกสารเรื่องการวางแผนกำลังคนเชิงกลยุทธ์ในส่วนราชการ ว่าหมายถึง “การดำเนินการอย่างเป็นระบบในการวิเคราะห์และพยากรณ์เกี่ยวกับอุปสงค์ และอุปทานด้านกำลังคน เพื่อนำไปสู่การกำหนดกลวิธีที่จะให้ได้กำลังคนในจำนวนและสมรรถนะที่เหมาะสมมาปฏิบัติงานในเวลาที่ต้องการ โดยมีแผนการใช้และพัฒนากำลังคนเหล่านั้นอย่างมีประสิทธิภาพและต่อเนื่อง ทั้งนี้เพื่อธำรงรักษากำลังคนที่เหมาะสมไว้กับองค์กรอย่างต่อเนื่อง”

- **กรมส่งเสริมการปกครองส่วนท้องถิ่น** ได้ให้ความหมายของการวางแผนกำลังคน ในคู่มือการจัดทำแผนอัตรากำลัง ๓ ปี ว่า การวางแผนกำลังคน (Manpower Planning) หรือการวางแผนทรัพยากรมนุษย์เป็นกิจกรรมหรืองาน ในการกำหนดวัตถุประสงค์ นโยบาย และวิธีปฏิบัติที่ดีที่สุดไว้ล่วงหน้าเพื่อเป็นแนวทางสำหรับดำเนินการให้เป็นไปตามเป้าหมายที่กำหนดไว้ โดยการดำเนินการอย่างเป็นระบบในการวิเคราะห์ และวิเคราะห์เกี่ยวกับอุปสงค์ และอุปทานกำลังงาน เพื่อนำไปสู่การกำหนดวิธีการที่จะให้ได้กำลังคนที่มีความรู้ ความสามารถอย่างเพียงพอ หรือกล่าวโดยทั่วไป การมีจำนวนและคุณภาพที่จะปฏิบัติงานในเวลาที่ต้องการ เป็นกระบวนการที่เกี่ยวข้องกับการจัดสรรจำนวนอัตรากำลังที่เหมาะสม และคัดเลือกที่มีคุณสมบัติตรงตามที่ต้องการเข้ามาทำงานในองค์กรในช่วงเวลาที่เหมาะสมเพื่อปฏิบัติงานได้บรรลุวัตถุประสงค์ขององค์กร

หรืออีกนัยหนึ่ง การวางแผนกำลังคนคือ วิธีการที่จะให้ได้มาซึ่งทรัพยากรมนุษย์และรู้จักปรับปรุงพัฒนาบุคคลเหล่านั้นให้อยู่กับองค์กรต่อไป

จากคำจำกัดความของนักวิชาการต่างๆ จึงอาจสรุปได้ว่าการกำหนดกรอบอัตรากำลังนั้นเป็นการระบุว่าองค์กรต้องการจำนวน ประเภท และลักษณะของต้นทุนมนุษย์มากน้อยเพียงใดทั้งในปัจจุบันและอนาคตเพื่อให้องค์กรสามารถปฏิบัติการกิจกรรมบรรลุตามยุทธศาสตร์ การกิจและเป้าหมายที่กำหนดไว้

๓.๑.๒ กรอบแนวคิดในการจัดทำแผนอัตรากำลัง ๓ ปี

(๑) แนวคิดเรื่อง การจัดประเภทของบุคลากรในสังกัด

การวางกรอบอัตรากำลังให้สอดคล้องกับภาระงาน โดยวางประเภทของบุคลากรภาครัฐตามความเหมาะสมให้สอดคล้องกับแนวทางการบริหารภาครัฐแนวใหม่ ที่เน้นความยืดหยุ่น แก้ไขง่าย กระจายอำนาจการบริหารจัดการ มีความคล่องตัว และมีเจ้าภาพที่ชัดเจน อีกทั้งยังได้กำหนดให้เป็นไปตามหลักการบริหารกิจการบ้านเมืองที่ดีด้วย ในการกำหนดประเภทบุคลากรภาครัฐ ควรเน้นใช้อัตรากำลังแต่ละประเภทอย่างเหมาะสมกับการกิจ โดยให้พิจารณากรอบให้สอดคล้องกับการกิจและลักษณะงานของ องค์การบริหารส่วนตำบลวัดแก้ว ดังนี้

- **พนักงานองค์การบริหารส่วนตำบล** : ปฏิบัติงานในภารกิจหลัก ลักษณะงานที่เน้นการใช้ความรู้ความสามารถและทักษะเชิงเทคนิค หรือเป็นงานวิชาการ งานที่เกี่ยวข้องกับการกำหนดนโยบายหรือลักษณะงานที่มีความต่อเนื่องในการทำงาน มีอำนาจหน้าที่ในการสั่งการบังคับบัญชา ผู้ใต้บังคับบัญชาตามลำดับชั้น กำหนดตำแหน่ง แต่ละประเภทของพนักงานองค์การบริหารส่วนตำบลไว้ ดังนี้

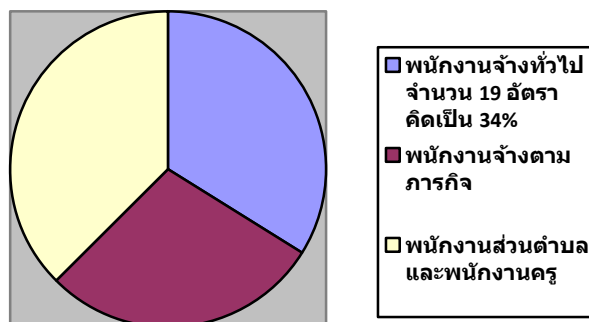
- สายงานบริหารงานท้องถิ่น ได้แก่ ปลัด รองปลัด
- สายงานอำนาจการท้องถิ่น ได้แก่ หัวหน้าส่วนราชการ ผู้อำนวยการกอง
- สายงานวิชาการ ได้แก่ สายงานที่บรรจุเริ่มต้นด้วยคุณวุฒิปริญญาตรี
- สายงานทั่วไป ได้แก่ สายงานที่บรรจุเริ่มต้นมีคุณวุฒิต่ำกว่าปริญญาตรี

- **พนักงานจ้าง** : ปฏิบัติงานเสริมในภารกิจรอง ภารกิจสนับสนุน งานที่มีกำหนดระยะเวลาการปฏิบัติงานเริ่มต้นและสิ้นสุดที่แน่นอนตามโครงการหรือภารกิจในระยะสั้น หลักเกณฑ์การกำหนดพนักงานจ้างจะมี ๓ ประเภทแต่ องค์การบริหารส่วนตำบลวัดแก้วเป็นองค์การบริหารส่วนตำบลขนาดกลางด้วยบริบท ขนาด และปัจจัยหลายอย่าง จึงกำหนดจ้างพนักงานจ้าง เพียง ๒ ประเภท ดังนี้

- พนักงานจ้างทั่วไป
- พนักงานจ้างตามภารกิจ

แผนภูมิอัตรากำลังแสดงสัดส่วนบุคลากรในสังกัด

อบต.วัดแก้ว



(๒) แนวคิดเรื่องการทำหนดสายงานและตำแหน่งงาน ในส่วนราชการ

การจัดสรรอัตรากำลังให้มีประสิทธิภาพ สอดคล้องกับภาระงาน ตลอดจนการกำหนดสายงานและคุณสมบัติเฉพาะตำแหน่ง ให้ตรงกับบทบาท ภารกิจขององค์การบริหารส่วนตำบลมากยิ่งขึ้น โดยจุดเน้นคือ กำหนดสายงานที่สอดคล้องกับหน้าที่ความรับผิดชอบมากที่สุด พร้อมทั้งเอื้อต่อการบริหารทรัพยากรบุคคล อันได้แก่ การโอน การย้าย การวางแผนเส้นทางความก้าวหน้าในสายอาชีพ เป็นต้น ทั้งนี้องค์การบริหารส่วนตำบลวัดแก้วได้พิจารณาด้วยว่าอัตรากำลังที่มีอยู่ในปัจจุบัน มีคุณสมบัติทั้งในเชิงคุณภาพและปริมาณเป็นอย่างไรเพื่อให้สามารถบริหารกำหนดอัตรากำลังให้เกิดประโยชน์สูงสุด โดยให้พิจารณาความเหมาะสมในเชิงคุณสมบัติ ความรู้ ทักษะ วุฒิการศึกษา กลุ่มอาชีพที่เหมาะสมกับหน้าที่ความรับผิดชอบหลัก ดังนี้

- **สำนักปลัด** คุณสมบัติ ความรู้ ทักษะ วุฒิการศึกษา ที่ใช้ในการบรรจุ และแต่งตั้งให้พนักงานองค์การบริหารส่วนตำบลและพนักงานจ้าง ดำรงตำแหน่งในสำนักปลัดส่วนใหญ่จะเน้นที่เรื่องการวางแผน นโยบาย อำนวยการทั่วไป ฯลฯ ส่วนวุฒิการศึกษา ที่ใช้ในการบรรจุแต่งตั้งจะใช้คุณวุฒิตามมาตรฐานกำหนดตำแหน่งของแต่ละสายงาน เพื่อให้พนักงานแต่ละตำแหน่งสามารถปฏิบัติงานได้เต็มความสามารถและตรงตามความรู้ ประสบการณ์ที่แต่ละคนมี

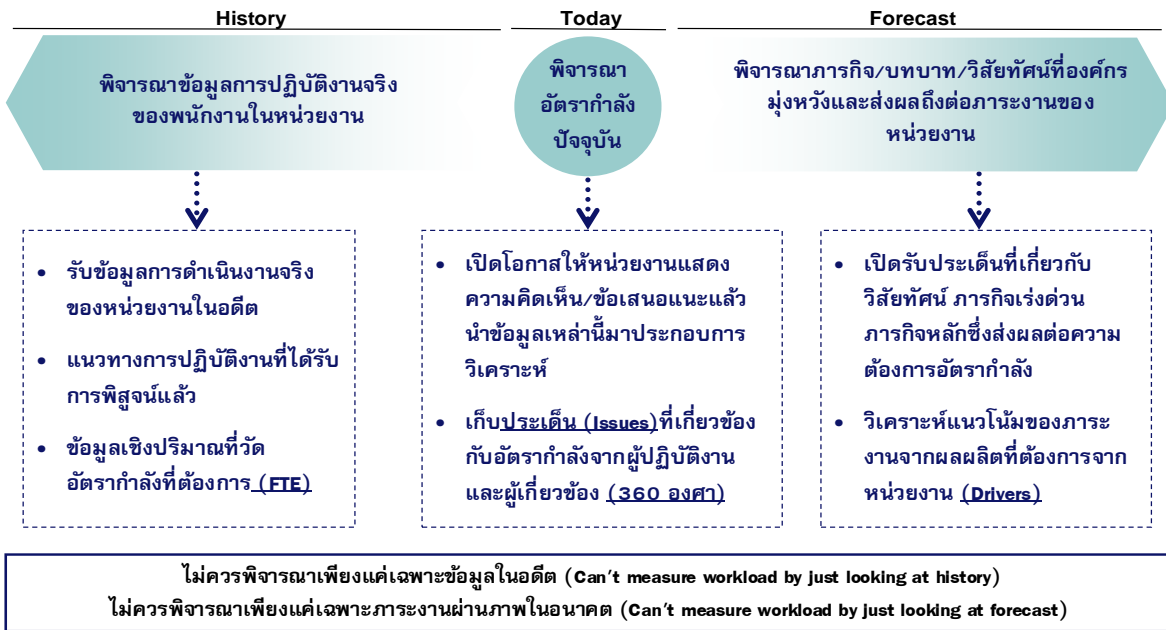
- **กองคลัง** คุณสมบัติ ความรู้ ทักษะ วุฒิการศึกษา ที่ใช้ในการบรรจุ และแต่งตั้งให้พนักงานองค์การบริหารส่วนตำบล และพนักงานจ้าง ดำรงตำแหน่งในกองคลัง จะเน้นที่เรื่องการเงิน การบัญชี การพัสดุ การจัดเก็บรายได้ ฯลฯ ส่วนวุฒิการศึกษา ที่ใช้ในการบรรจุแต่งตั้งจะใช้คุณวุฒิตามมาตรฐานกำหนดตำแหน่งของแต่ละสายงาน เพื่อให้พนักงานแต่ละตำแหน่งสามารถปฏิบัติงานได้เต็มความสามารถและตรงตามความรู้ ประสบการณ์ที่แต่ละคนมี

- **กองช่าง** คุณสมบัติ ความรู้ ทักษะ วุฒิการศึกษา ที่ใช้ในการบรรจุ และแต่งตั้งให้พนักงานองค์การบริหารส่วนตำบล และพนักงานจ้าง ดำรงตำแหน่งในกองช่าง ส่วนใหญ่จะเน้นที่เรื่องสายงานช่าง การก่อสร้าง การออกแบบ การประมาณการราคา ฯลฯ ส่วนวุฒิการศึกษา ที่ใช้ในการบรรจุแต่งตั้งจะใช้คุณวุฒิตามมาตรฐานกำหนดตำแหน่งของแต่ละสายงาน เพื่อให้พนักงานแต่ละตำแหน่งสามารถปฏิบัติงานได้เต็มความสามารถและตรงตามความรู้ ประสบการณ์ที่แต่ละคนมี

- **กองการศึกษา** คุณสมบัติ ความรู้ ทักษะ วุฒิการศึกษา ที่ใช้ในการบรรจุ และแต่งตั้งให้พนักงานองค์การบริหารส่วนตำบล และพนักงานจ้าง ดำรงตำแหน่งในกองการศึกษา ศาสนาและวัฒนธรรม ส่วนใหญ่จะเน้นที่เรื่องการวางแผนการศึกษา การพัฒนาการศึกษา ประเพณีวัฒนธรรมท้องถิ่น ภูมิปัญญา การบริการสาธารณสุข ฯลฯ ส่วนวุฒิการศึกษา ที่ใช้ในการบรรจุแต่งตั้งจะใช้คุณวุฒิตามมาตรฐานกำหนดตำแหน่งของแต่ละสายงาน เพื่อให้พนักงานแต่ละตำแหน่งสามารถปฏิบัติงานได้เต็มความสามารถและตรงตามความรู้ ประสบการณ์ที่แต่ละคนมี

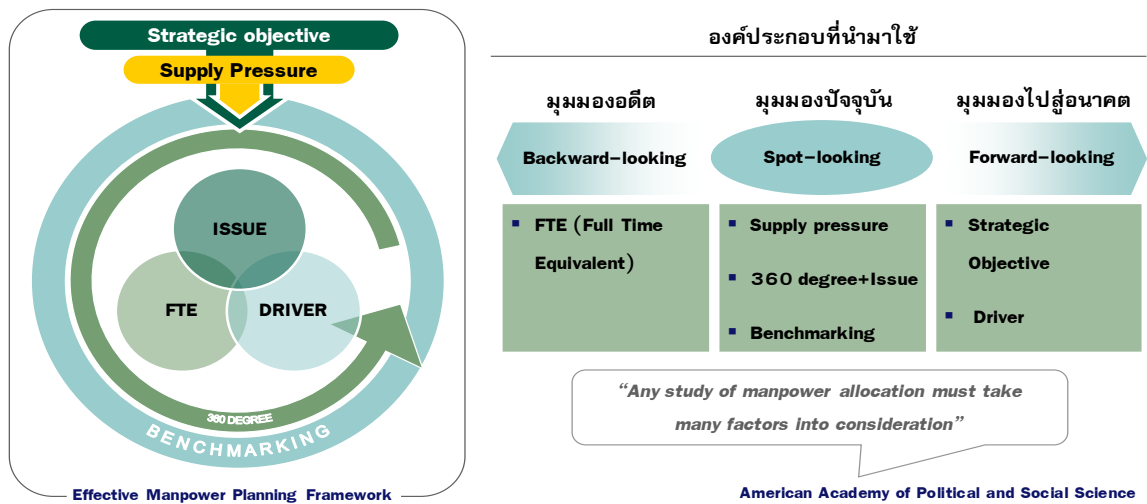
๓.๑.๓ แนวคิดในการวิเคราะห์อุปสงค์กำลังคน (Demand Analysis)

เพื่อกำหนดกรอบอัตรากำลังให้สอดคล้องกับภาระงาน จำเป็นต้องสร้างกระบวนการรวบรวมข้อมูลที่สะท้อนภาระงานจริงของหน่วยงาน แบบ ๓๖๐ องศา โดยแบ่งออกเป็น ๓ มิติ เชิงเวลา คือ มิติข้อมูลในอดีต มิติข้อมูลในปัจจุบัน และมิติข้อมูลในอนาคต ดังตาราง



จากไดอะแกรมที่แสดงเบื้องต้นสะท้อนให้เห็นว่าการวิเคราะห์ความต้องการอัตรากำลังขององค์การบริหารส่วนตำบลวัดแก้ว ไม่อาจขึ้นอยู่กับกระบวนการใดกระบวนการหนึ่งอย่างตายตัวได้ ต้องอาศัยการผสมผสานและความสอดคล้องสม่ำเสมอ (Consistency) ของหลายมิติที่ยืนยันตรงกัน เช่นเดียวกับ American Academy of Political and Social Science ที่ได้ให้ความเห็นว่า “การจัดสรรอัตรากำลังนั้นควรคำนึงถึงปัจจัยและกระบวนการต่างๆ มากกว่าหนึ่งตัวในการพิจารณา”

จากมติการพิจารณาอัตรากำลังด้านบนนั้นสามารถนำมาสร้าง “กรอบแนวความคิดการวิเคราะห์อัตรากำลัง (Effective Manpower Planning Framework)” ได้ดังนี้



การพิจารณาอัตรากำลังด้วยการใช้เพียงวิธีการเดียว อาจเกิดความคลาดเคลื่อนขึ้นได้ จึงควรพิจารณาผ่านวิธีการที่หลากหลายและยึดโยงกันเพื่อให้ผลลัพธ์มีความน่าเชื่อถือยิ่งขึ้น

เมื่อนำกรอบแนวความคิดการวิเคราะห์อัตรากำลัง (Effective Manpower Planning Framework) มาพิจารณาอัตรากำลังของหน่วยงานโดยเปรียบเสมือนกระจก ๖ ด้าน สะท้อนและตรวจสอบความเหมาะสมของอัตรากำลัง ในองค์การบริหารส่วนตำบลวัดแก้ว ที่มีอยู่ดังนี้

กระจกด้านที่ ๑ Strategic objective: เพื่อให้การดำเนินการขององค์การบริหารส่วนตำบล วัดแก้ว บรรลุผลตามพันธกิจที่ตั้งไว้ จำเป็นต้องจัดสรรอัตรากำลัง ให้เหมาะสมกับเป้าหมายการดำเนินการ โดยจะเป็นการพิจารณาว่างานในปัจจุบันที่ดำเนินการอยู่นั้นครบถ้วนและตรงตามภารกิจหรือไม่อย่างไร หากงานที่ทำอยู่ในปัจจุบันไม่ตรงกับภารกิจในอนาคต ก็ต้องมีการวางแผนกรอบอัตรากำลังให้ปรับเปลี่ยนไปตามทิศทางในอนาคต รวมถึงหากงานในปัจจุบันบางส่วนไม่ต้องดำเนินการแล้ว อาจทำให้การจัดสรรกำลังคนของบางส่วนราชการเปลี่ยนแปลงไป ทั้งนี้เพื่อให้เกิดการเตรียมความพร้อมในเรื่องกำลังคนให้รองรับสถานการณ์ในอนาคต

การวางแผนอัตรากำลังคนในด้านนี้ องค์การบริหารส่วนตำบลวัดแก้ว จะพิจารณาคุณวุฒิ การศึกษา ทักษะ และประสบการณ์ ในการบรรจุบุคลากรเป็นสำคัญ เช่น ผู้มีความรู้ความสามารถด้านงานต่างๆ มีคุณวุฒิการศึกษา เฉพาะตำแหน่ง ฯลฯ จะบรรจุให้ดำรงตำแหน่ง ในส่วนของกองต่างในงานด้านต่างๆ จะได้บริการประชาชนอย่างทั่วถึง เป็นต้น

กระจกด้านที่ ๒ Supply pressure: เป็นการนำประเด็นค่าใช้จ่ายเจ้าหน้าที่เข้ามาร่วมในการพิจารณา เพื่อการจัดการทรัพยากรบุคคลมีอยู่อย่างมีประสิทธิภาพสูงสุด โดยในส่วนนี้จะคำนึงการจัดสรรประเภทของพนักงานองค์การบริหารส่วนตำบล ลูกจ้างประจำ และพนักงานจ้าง โดยในหลักการแล้วการจัดประเภทลักษณะงานผิดจะมีผลกระทบต่อประสิทธิภาพและต้นทุนในการทำงานขององค์การบริหารส่วนตำบลวัดแก้วโก ดังนั้นในการกำหนดอัตรากำลังจะต้องมีการพิจารณาว่าตำแหน่งที่กำหนดในปัจจุบันมีความเหมาะสมหรือไม่ หรือควรเปลี่ยนลักษณะการกำหนดตำแหน่ง เพื่อให้การทำงานเป็นไปอย่างมีประสิทธิภาพมากขึ้น

การวางแผนอัตรากำลังในด้านนี้ องค์การบริหารส่วนตำบลวัดแก้ว ได้กำหนดอัตรากำลังในแต่ละส่วนราชการประกอบด้วย ปลัดองค์การบริหารส่วนตำบล รองปลัดองค์การบริหารส่วนตำบล และหัวหน้าส่วนราชการ มีหน้าที่บังคับบัญชาบุคลากรในส่วนราชการนั้น ๆ ทุกตำแหน่ง ตำแหน่งรองลงมา จะเป็น ตำแหน่งแต่ละงาน ซึ่ง กำหนดเป็นสายงานวิชาการ ผู้มีคุณวุฒิตะดับปริญญาตรี ตำแหน่งสายงานทั่วไป ผู้มีคุณวุฒิต่ำกว่าปริญญาตรี ลูกจ้างประจำ พนักงานจ้างตามภารกิจ และพนักงานจ้างทั่วไป ตามลำดับ การกำหนดในลำดับชั้นเพื่อสะดวกในการบังคับบัญชาและมีผู้รับผิดชอบสายงานนั้น ๆ เป็นผู้มีความรู้ประสบการณ์ที่แต่ละตำแหน่งควรมีเป็นสำคัญ

กระจกด้านที่ ๓ Full Time Equivalent (FTE): เป็นการนำข้อมูลเวลาที่ใช้ในการปฏิบัติงานตามกระบวนการจริง (Work process) ในอดีต เพื่อวิเคราะห์ปริมาณงานต่อบุคคลจริง อย่างไรก็ตามก่อนจะคำนวณ FTE ต้องมีการพิจารณาปริมาณงานดังต่อไปนี้

○ พิจารณางานพนักงานองค์การบริหารส่วนตำบล ลูกจ้างประจำ และพนักงานจ้าง
ในสายงานว่า

- สอดคล้องกับส่วนราชการ / ส่วนงานนี้หรือไม่
- มีภาระงานที่ต้องอาศัยสายงานดังกล่าวหรือไม่
- การมีสายงานนี้ในส่วนราชการ เอื้อต่อการบริหารทรัพยากรบุคคลหรือไม่

○ พิจารณาปรับเปลี่ยนสายงานเมื่อพบว่า

- ลักษณะความเชี่ยวชาญไม่สอดคล้องกับงานหลักขององค์การบริหารส่วนตำบลตำบลวัดแก้ว
- ไม่มีภาระงาน/ความรับผิดชอบที่ต้องอาศัยสายงานดังกล่าว / หรือทดแทนด้วยสายงานอื่นที่เหมาะสมกว่าได้
- การมีสายงานนี้ในหน่วยงานมิได้ช่วยเอื้อต่อการบริหารทรัพยากรบุคคล

การคิดปริมาณงานแต่ละส่วนราชการ

การนำปริมาณงานที่เกิดขึ้นแต่ละส่วนราชการ มาเพื่อวิเคราะห์การกำหนดอัตรา และ คำนวณระยะเวลาที่เกิดขึ้น โดยองค์การบริหารส่วนตำบลวัดแก้ว ได้ใช้วิธีคิดจากสูตรการคำนวณหาเวลาปฏิบัติราชการ ดังนี้

จำนวนวันปฏิบัติราชการ ๑ ปี x ๖ = เวลาปฏิบัติราชการ

แทนค่า $230 \times 6 = 1,380$ หรือ $82,800$ นาที

หมายเหตุ

๑. ๒๓๐ คือ จำนวนวัน ใน ๑ ปี ใช้เวลาปฏิบัติงาน ๒๓๐ วันโดยประมาณ
๒. ๖ คือ ใน ๑ วัน ใช้เวลาปฏิบัติงานราชการ เป็นเวลา ๖ ชั่วโมง
๓. ๑,๓๘๐ คือ จำนวน วัน คูณด้วย จำนวน ชั่วโมง / ๑ ปี ทำงาน ๑,๓๘๐ ชั่วโมง
๔. ๘๒,๘๐๐ คือ ใน ๑ ชั่วโมง มี ๖๐ นาที ดังนั้น $1,380 \times 60$ จะได้ ๘๒,๘๐๐ นาที

กระจกด้านที่ ๔ Driver: เป็นการนำผลลัพธ์ที่พึงประสงค์ขององค์การบริหารส่วนตำบลวัดแก้ว (ที่ยึดโยงกับตัวชี้วัด (KPIs) และพันธกิจขององค์การบริหารส่วนตำบลวัดแก้ว) มายึดโยงกับจำนวนกรอบกำลังคนที่ต้องใช้ สำหรับการสร้างผลลัพธ์ที่พึงประสงค์ให้ได้ตามเป้าหมาย โดยเน้นที่การปฏิบัติงาน การบริหารราชการ สอดคล้องและตอบโจทย์กับการประเมินประสิทธิภาพขององค์การบริหารส่วนตำบลวัดแก้ว (การตรวจประเมิน LPA)

กระจกด้านที่ ๕๓๖๐° และ Issues: นำประเด็นการบริหารคน/องค์กรมาพิจารณา อย่างน้อย ใน ๓ ประเด็นดังนี้

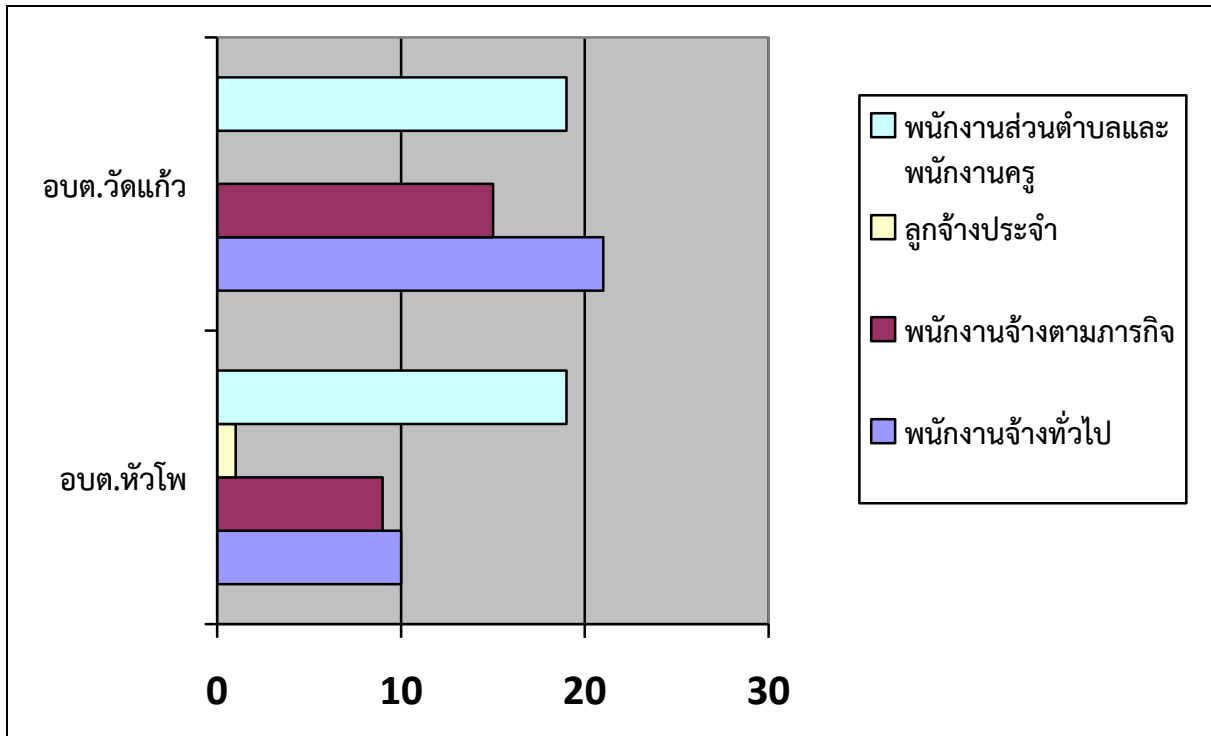
- ประเด็นเรื่องการจัดโครงสร้างองค์กร เนื่องจากการจัดโครงสร้างส่วนราชการและการแบ่งงานในแต่ละส่วนราชการนั้น จะมีผลต่อการกำหนดกรอบอัตรากำลังเป็นจำนวนมาก เช่น หากกำหนดโครงสร้างส่วนราชการ หรือ กำหนดฝ่าย มากจะทำให้เกิดตำแหน่งงานขึ้นอีกตามมาไม่ว่าจะเป็นระดับหัวหน้าส่วนราชการ งานในส่วนราชการ งานธุรการ งานสารบรรณและงานอื่น ซึ่งองค์การบริหารส่วนตำบลวัดแก้วพิจารณาทบทวนว่าการกำหนดโครงสร้างในปัจจุบันของแต่ละส่วนราชการนั้นมีความเหมาะสมแล้ว โดยปัจจุบัน มี ๔ ส่วนราชการ ได้แก่ สำนักปลัด กองคลัง กองช่าง และกองการศึกษา

- ประเด็นเรื่องการเกษียณอายุราชการ เนื่องจากองค์การบริหารส่วนตำบลวัดแก้วเป็นองค์กรที่มีข้าราชการสูงอายุจำนวนหนึ่ง ดังนั้นจึงต้องมีการพิจารณาถึงการเตรียมการเรื่องกรอบอัตรากำลังที่จะรองรับการเกษียณอายุของข้าราชการ ทั้งนี้ไม่จำเป็นที่จะเป็นการถ่ายทอดองค์ความรู้ การปรับตำแหน่งอัตรากำลังที่เหมาะสมขึ้นทดแทนตำแหน่งที่จะเกษียณอายุออกไป เพื่อให้สามารถมีบุคลากรปฏิบัติงานต่อเนื่อง และสามารถคาดการณ์ วางแผนกำหนดเพื่อรองรับสถานการณ์ในอนาคตข้างหน้าเกี่ยวกับกำลังคนได้

- มุมมองของผู้มีส่วนเกี่ยวข้องเข้ามาประกอบการพิจารณา โดยเป็นข้อมูลที่ได้มาจากแบบสอบถามหรือการสัมภาษณ์ ผู้บริหาร หรือ หัวหน้าส่วนราชการ ซึ่งประกอบด้วยไปด้วย นายกองค์การบริหารส่วนตำบลวัดแก้ว รองนายกองค์การบริหารส่วนตำบลวัดแก้ว ปลัดองค์การบริหารส่วนตำบลวัดแก้ว และหัวหน้าส่วนราชการ ทั้ง ๔ ส่วนราชการ การสอบถาม หรือการสัมภาษณ์ ผู้บริหารหรือหัวหน้าส่วนราชการขององค์การบริหารส่วนตำบลวัดแก้ว เป็นการวางแผนและเตรียมการในมุมมองของผู้บริหารและผู้ปฏิบัติงาน เพื่อปรับปรุงและกำหนดทิศทางให้สอดคล้องในทิศทางเดียวกัน ระหว่างผู้บริหารและผู้ปฏิบัติงาน

กระจกด้านที่ ๖ Benchmarking: เปรียบเทียบสัดส่วนอัตรากำลังกับองค์การบริหารส่วนตำบลขนาดเดียวกัน พื้นที่ใกล้เคียงกัน ซึ่งได้แก่ องค์การบริหารส่วนตำบลตำบลหัวโพ และองค์การบริหารส่วนตำบลตำบลดอนคา ซึ่งองค์การบริหารส่วนตำบลทั้งสองแห่ง เป็นหน่วยงานที่อยู่ในเขตพื้นที่ติดต่อกัน จำนวนหมู่บ้านประชาชน ภูมิประเทศ บริบท ในลักษณะเดียวกัน

แผนภูมิเปรียบเทียบอัตรากำลังกับองค์ประกอบโครงสร้างส่วนท้องถิ่นที่ใกล้เคียง



จากการเปรียบเทียบอัตรากำลังขององค์การบริหารส่วนตำบลวัดแก้ว องค์การบริหารส่วนตำบลตำบลหัวโพ ซึ่งเป็นองค์การบริหารส่วนตำบลที่มี ประชากร ขนาดใกล้เคียงกัน บริบท ลักษณะภูมิประเทศใกล้เคียงกัน และเขตพื้นที่ติดต่อกัน จะพบว่า การกำหนดอัตรากำลังขององค์การบริหารส่วนตำบลทั้งสองแห่ง มีอัตรากำลังไม่แตกต่างกันเท่าไรนัก ดังนั้นในเรื่องของการกำหนดตำแหน่งเมื่อเปรียบเทียบกับทั้งสองหน่วยงานแล้ว การจัดทำแผนอัตรากำลัง ๓ ปี ประจำปีงบประมาณ ๒๕๖๔ - ๒๕๖๖ ตำแหน่งที่ยังว่างไม่มีคนครอง องค์การบริหารส่วนตำบลวัดแก้ว ได้ขอใช้บัญชีจากการสอบของกรมส่งเสริมการปกครองส่วนท้องถิ่น และคาดการณ์ว่า ในปีงบประมาณ ๒๕๖๔ - ๒๕๖๖ ตามกรอบอัตรากำลัง ๓ ปี จะได้พนักงานองค์การบริหารส่วนตำบลจากการสอบ และทำให้พนักงานองค์การบริหารส่วนตำบล เพิ่มขึ้น สามารถปฏิบัติงานได้อย่างมีประสิทธิภาพมากยิ่งขึ้น

๓.๒ ขอบเขตและแนวทางจัดทำแผนอัตรากำลัง ๓ ปี ประจำปีงบประมาณ ๒๕๖๔ - ๒๕๖๖

องค์การบริหารส่วนตำบลวัดแก้วได้แต่งตั้งคณะทำงานจัดทำแผนอัตรากำลัง ๓ ปี ประจำปีงบประมาณ ๒๕๖๔ - ๒๕๖๖ ซึ่งประกอบด้วยนายกองค์การบริหารส่วนตำบลวัดแก้วเป็นประธาน ปลัดองค์การบริหารส่วนตำบล รองปลัดองค์การบริหารส่วนตำบล หัวหน้าส่วนราชการเป็นคณะทำงาน มีนักทรัพยากรบุคคล เป็นเลขานุการ จัดทำแผนอัตรากำลัง ๓ ปี โดยมีขอบเขตเนื้อหาครอบคลุมในเรื่องต่างๆ ดังต่อไปนี้

๓.๒.๑. วิเคราะห์ภารกิจ อำนาจหน้าที่ความรับผิดชอบขององค์การบริหารส่วนตำบลวัดแก้ว ตามกฎหมายจัดตั้งองค์กรปกครองส่วนท้องถิ่น และตามพระราชบัญญัติกำหนดแผนและขั้นตอนการกระจายอำนาจให้แก่องค์กรปกครองส่วนท้องถิ่น พ.ศ.๒๕๔๒ ตลอดจนกฎหมายอื่นให้สอดคล้องกับแผนพัฒนาเศรษฐกิจและสังคมแห่งชาติ แผนพัฒนาจังหวัด แผนพัฒนาอำเภอ แผนพัฒนาตำบล นโยบายผู้บริหารและสภาพปัญหาขององค์การบริหารส่วนตำบลวัดแก้ว

๓.๒.๒ กำหนดโครงสร้างการแบ่งส่วนราชการภายในและการจัดระบบงาน เพื่อรองรับภารกิจ ตามอำนาจหน้าที่ความรับผิดชอบ ให้สามารถแก้ปัญหาขององค์การบริหารส่วนตำบลได้อย่างมีประสิทธิภาพและตอบสนอง ความต้องการของประชาชน

๓.๒.๓ กำหนดตำแหน่งในสายงานต่างๆ จำนวนตำแหน่ง และระดับตำแหน่ง ให้เหมาะสมกับภาระหน้าที่ความรับผิดชอบ ปริมาณงาน และคุณภาพของงาน รวมทั้งสร้างความก้าวหน้าในสายอาชีพของกลุ่มงานต่างๆ

๓.๒.๔ กำหนดความต้องการพนักงานจ้างในองค์การบริหารส่วนตำบลไว้แล้ว โดยให้หัวหน้าส่วนราชการเขามามีส่วนรวม เพื่อกำหนดความจำเป็นและความต้องการในการใช้พนักงานจ้างให้ตรงกับภารกิจและ อำนาจหน้าที่ที่ต้องปฏิบัติอย่างแท้จริง และต้องคำนึงถึงโครงสร้างส่วนราชการ และจำนวนข้าราชการ ในองค์การบริหารส่วนตำบลประกอบการกำหนดประเภทตำแหน่งพนักงานจ้าง

๓.๒.๕ กำหนดประเภทตำแหน่งพนักงานจ้างจำนวนตำแหน่งให้เหมาะสมกับภารกิจ อำนาจ หน้าที่ ความรับผิดชอบ ปริมาณงานและคุณภาพของงานให้เหมาะสมกับโครงสร้างส่วนราชการขององค์การบริหารส่วนตำบลไว้แล้ว

๓.๒.๖ จัดทำกรอบอัตรากำลัง ๓ ปี โดยภาระค่าใช้จ่ายตามการบริหารงานบุคคลต้องไม่เกิน ร้อยละสี่สิบของงบประมาณรายจ่าย

๓.๒.๗ ให้พนักงานองค์การบริหารส่วนตำบล ลูกจ้างประจำและพนักงานจ้างทุกคน ได้รับการพัฒนาความรู้ ความสามารถอย่างน้อยปีละ ๑ ครั้ง

๓.๓ ความสำคัญของการกำหนดกรอบอัตรากำลังคน

การวางแผนกำลังคนและการกำหนดกรอบอัตรากำลังคนมีความสำคัญ เป็นประโยชน์ต่อองค์การบริหารส่วนตำบลและส่งผลกระทบต่อความสำเร็จหรือความล้มเหลวของ องค์การบริหารส่วนตำบล การกำหนดอัตรากำลังคนอย่างเป็นระบบและต่อเนื่องจะช่วยให้องค์การบริหารส่วนตำบลไว้แล้ว สามารถปรับตัวให้เข้ากับสภาพแวดล้อมที่มีการเปลี่ยนแปลงอย่างรวดเร็วได้อย่างทันท่วงที่ทำให้การจัดหา การใช้และการพัฒนาทรัพยากรบุคคลเป็นไปอย่างมีประสิทธิภาพ ดังนั้นการกำหนดกรอบอัตรากำลังคนจึงมีความสำคัญ และเป็นประโยชน์โดยสรุปได้ ดังนี้

๓.๓.๑ ทำให้องค์การบริหารส่วนตำบลไว้แล้ว สามารถพยากรณ์สิ่งที่จะเกิดขึ้นในอนาคต จากการเปลี่ยนแปลงทางด้านเศรษฐกิจ การเมือง กฎหมาย และเทคโนโลยีทำให้องค์การบริหารส่วนตำบลไว้แล้วสามารถวางแผนกำลังคนและเตรียมการรองรับกับเหตุการณ์ดังกล่าวไว้ล่วงหน้า (Early Warning) ซึ่งจะช่วยให้ปัญหาที่องค์การบริหารส่วนตำบลไว้แล้ว จะเผชิญในอนาคตเกี่ยวกับทรัพยากรบุคคลลดความรุนแรงลงได้

๓.๓.๒ ทำให้ทราบข้อมูลพื้นฐานทั้งด้านอุปสงค์และอุปทานของทรัพยากรบุคคลที่มีอยู่ในปัจจุบันและในอนาคต องค์การบริหารส่วนตำบลไว้แล้ว จึงสามารถวางแผนล่วงหน้าเกี่ยวกับการใช้ทรัพยากรบุคคลให้สอดคล้องกับสภาวะแวดล้อมต่างๆ ที่มีการเปลี่ยนแปลงไป

๓.๓.๓ การกำหนดกรอบอัตรากำลังคนจะเป็นกิจกรรมเชื่อมโยงระหว่างการจัดการทรัพยากรบุคคลและการวางแผนเชิงกลยุทธ์ขององค์การบริหารส่วนตำบลไว้แล้ว ให้สอดคล้องกันทำให้การดำเนินการขององค์การบริหารส่วนตำบลไว้แล้ว เป็นไปอย่างมีประสิทธิภาพนำไปสู่เป้าหมายที่ต้องการ

๓.๓.๔ ช่วยลดปัญหาด้านต่างๆ เกี่ยวกับการบริหารกำลังคน เช่น ปัญหาโครงสร้างอายุกำลังคน ปัญหาคนไม่พอกับงานตามภารกิจใหม่ เป็นต้น ซึ่งปัญหาบางอย่างแม้ว่าจะไม่อาจแก้ไขให้หมดสิ้นไปได้ด้วยการวางแผนกำลังคนแต่การที่หน่วยงานได้มีการวางแผนกำลังคนไว้ล่วงหน้าก็จะช่วยลดความรุนแรงของปัญหานั้นลงได้

๓.๓.๕ ช่วยให้องค์การบริหารส่วนตำบลวัดแก้ว สามารถที่จะจัดจำนวน ประเภท และระดับทักษะของกำลังคนให้เหมาะสมกับงานในระยะเวลาที่เหมาะสม ทำให้กำลังคนสามารถปฏิบัติงานได้อย่างมีประสิทธิภาพ ส่งผลให้ทั้งกำลังคนและองค์การบริหารส่วนตำบลวัดแก้ว บรรลุวัตถุประสงค์ที่กำหนดไว้ อันจะส่งผลให้เกิดประโยชน์สูงสุดขององค์การบริหารส่วนตำบลวัดแก้ว โดยรวม

๓.๓.๖ การกำหนดกรอบอัตรากำลังคนจะทำให้การลงทุนในทรัพยากรบุคคลขององค์การบริหารส่วนตำบลวัดแก้ว เกิดประโยชน์สูงสุดและไม่เกิดความสูญเปล่าอันเนื่องมาจากการลงทุนผลิตและพัฒนาทรัพยากรบุคคลของหน่วยงานไม่ตรงกับความต้องการ

๓.๓.๗ ช่วยทำให้เกิดการจ้างงานที่เท่าเทียมกันอย่างมีประสิทธิภาพ (Equal Employment Opportunity : EEO) เนื่องจากการกำหนดกรอบอัตรากำลังจะนำไปสู่การวางแผนกำลังคนที่มีประสิทธิภาพ อันจะส่งผลให้การจัดการทรัพยากรบุคคลบรรลุผลสำเร็จ โดยเริ่มตั้งแต่กิจกรรมการสรรหา การคัดเลือก การบรรจุแต่งตั้ง การพัฒนาและฝึกอบรม การประเมินผลการปฏิบัติงาน การวางแผนความก้าวหน้าในสายอาชีพ การวางแผนสืบทอดตำแหน่ง การจ่ายค่าตอบแทน เป็นต้น

๓.๔ กระบวนการจัดทำแผนอัตรากำลัง ๓ ปี ประจำปีงบประมาณ ๒๕๖๔ - ๒๕๖๖

๓.๔.๑ แต่งตั้งคณะทำงานจัดทำแผนอัตรากำลัง ๓ ปี

๓.๔.๒ ประชุมคณะทำงานจัดทำแผนอัตรากำลัง ๓ ปี

๓.๔.๒.๑ ทบทวนวิสัยทัศน์ พันธกิจและยุทธศาสตร์ขององค์การบริหารส่วนตำบลวัดแก้ว

๓.๔.๒.๒ ทบทวนข้อมูลพื้นฐานขององค์การบริหารส่วนตำบลวัดแก้ว เช่น กฎระเบียบ การแบ่งส่วนราชการภายใน และกรอบอัตรากำลังในแต่ละหน่วยงาน ภารกิจงาน ฯลฯ เป็นต้น

๓.๔.๒.๓ วิเคราะห์อัตรากำลังในปัจจุบัน (Supply Analysis)

๓.๔.๓ เพื่อจัดทำร่างแผนอัตรากำลัง ๓ ปีขององค์การบริหารส่วนตำบลวัดแก้ว และส่งคณะทำงานเพื่อปรับแต่งร่างแผนอัตรากำลัง

๓.๔.๔ องค์การบริหารส่วนตำบลวัดแก้วขอความเห็นชอบร่างแผนอัตรากำลัง ๓ ปี ต่อคณะกรรมการพนักงานองค์การบริหารส่วนตำบลจังหวัดราชบุรี

๓.๔.๕ องค์การบริหารส่วนตำบลวัดแก้ว ประกาศใช้แผนอัตรากำลัง ๓ ปี ประจำปีงบประมาณ ๒๕๖๔ - ๒๕๖๕

๓.๔.๖ องค์การบริหารส่วนตำบลวัดแก้ว จัดส่งแผนอัตรากำลังที่ประกาศใช้แล้ว ให้ อำเภอ และจังหวัด และส่วนราชการในสังกัด

๔. สภาพปัญหาของพื้นที่และความต้องการของประชาชน

จากการสำรวจและวิเคราะห์สภาพปัญหาภายในเขตพื้นที่องค์การบริหารส่วนตำบลวัดแก้ว พบปัญหาและความต้องการของประชาชนตามแผนพัฒนาท้องถิ่น ๔ ปี ประจำปี ๒๕๖๔-๒๕๖๗ แบ่งออกเป็นด้านต่างๆเพื่อความสะดวกในการดำเนินการแก้ไขให้ตรง กับความต้องการอย่างแท้จริง

๔.๑ ด้านโครงสร้างพื้นฐาน

- การก่อสร้างและปรับปรุงถนน ท่อน้ำหรือรางระบายน้ำยังไม่ทั่วถึง
- การขาดแคลนน้ำเพื่อการอุปโภค บริโภค
- การขยายเขตและการติดตั้งระบบไฟฟ้ายังไม่ทั่วถึง

๔.๒ ด้านเศรษฐกิจ

- ประชาชนว่างงาน และมีรายได้ไม่เพียงพอต่อการใช้จ่าย
- การขาดเงินทุน และอุปสรรคในการประกอบอาชีพ

๔.๓ ด้านสังคม

- การเสริมสร้างคุณธรรมและจริยธรรม
- การส่งเสริมให้เด็กรู้จักใช้เวลาว่างให้เป็นประโยชน์
- การจัดสถานที่ รวมถึงวัสดุอุปกรณ์ในการออกกำลังกายในชุมชนมีไม่เพียงพอ
- การดูแล และการให้ความช่วยเหลือผู้ด้อยโอกาส คนชรา ผู้พิการ และผู้ป่วยเอดส์
- การส่งเสริมและสนับสนุนการรวมกลุ่มของประชาชน และส่งเสริมการมีส่วนร่วมใน

การพัฒนาชุมชนของประชาชนรวมทั้งการพัฒนาศักยภาพของผู้นำชุมชน

- ปัญหาเสพติด
- การติดตั้งสัญญาณไฟเตือนและเครื่องหมายจราจรยังไม่ทั่วถึง
- การติดตั้งป้ายบอกทาง ป้ายชื่อชุมชน ป้ายชื่อซอย

๔.๔ ด้านการเมืองการบริหาร

- ประชาชนขาดความสนใจ ในเรื่องการมีส่วนร่วมในการบริหารงานขององค์กรปกครองส่วนท้องถิ่น
- การรับทราบข้อมูลข่าวสารของทางราชการ
- พนักงานส่วนตำบล ลูกจ้างประจำ และพนักงานจ้าง ต้องปรับปรุงกระบวนการ

ทำงานให้ตอบสนองความต้องการของประชาชนได้อย่างรวดเร็ว

- การปรับปรุงและพัฒนารายได้ขององค์การบริหารส่วนตำบล

๔.๕ ผลผลิตด้านสิ่งแวดล้อมและการจัดการทรัพยากรธรรมชาติ

- การปรับปรุงภูมิทัศน์ภายในเขตองค์การบริหารส่วนตำบล
- การจัดวางระบบผังเมืองรวม
- การจัดเก็บและการกำจัดขยะมูลฝอย
- การบำรุงรักษาระบบระบายน้ำ
- การตรวจวิเคราะห์ด้านสิ่งแวดล้อม
- การสร้างจิตสำนึกและความตระหนักในการจัดทรัพยากรธรรมชาติและสิ่งแวดล้อม

๔.๖ ด้านสาธารณสุข

- ด้านสุขภาพอนามัย
- การแพร่ระบาดของโรคติดต่อ

๔.๗ ด้านการศึกษา

- การส่งเสริมการศึกษา
- การจัดหาแหล่งเรียนรู้ในชุมชน
- การให้ความช่วยเหลือเด็กที่ด้อยโอกาสทางการศึกษา

๕. ภารกิจ อำนาจหน้าที่ขององค์การบริหารส่วนตำบลวัดแก้ว

องค์การบริหารส่วนตำบลวัดแก้วได้กำหนดยุทธศาสตร์และแนวทางการพัฒนา ตามวิสัยทัศน์ของตำบลวัดแก้ว คือ “สืบสานงานต่อ ก่อเกิดงานใหม่ แก้ไขปัญหา จริงใจพัฒนาท้องถิ่น” ประกอบนโยบายการพัฒนาของผู้บริหารมุ่งเน้นให้มีการพัฒนาคุณภาพชีวิตของประชาชนให้มีสุขภาพอนามัยสมบูรณ์ แข็งแรงอยู่ในสิ่งแวดล้อมที่ดี มีระบบการป้องกันและควบคุมโรคติดต่อ การส่งเสริมสุขภาพการดูแลสุขภาพปลอดภัยด้านอาหารและน้ำ ตลอดจนการสร้างความเข้มแข็งให้ชุมชนมีส่วนร่วมในกิจกรรมต่างๆ การร่วมคิดร่วมแก้ไขปัญหาในหมู่บ้าน การพัฒนาโครงสร้างพื้นฐาน ให้เป็นไปตามความจำเป็นและเหมาะสมกับงบประมาณที่มีอยู่อย่างจำกัด การจัดลำดับความสำคัญของปัญหาเพื่อแก้ไขปัญหาให้ได้ทันต่อเหตุการณ์ที่เกิดขึ้น เพื่อให้ตำบลวัดแก้วเป็นเมืองน่าอยู่ตลอดไป สำหรับยุทธศาสตร์การพัฒนาของตำบลวัดแก้ว ได้กำหนดไว้ ๖ ยุทธศาสตร์ ดังนี้

☆ยุทธศาสตร์ที่ ๑ การพัฒนาด้านโครงสร้างพื้นฐาน สาธารณูปโภค สาธารณูปการ

- การพัฒนาเส้นทางคมนาคมเชื่อมโยงเป็นระบบเพื่อรองรับการเจริญเติบโตทางเศรษฐกิจ โดยการก่อสร้าง ปรับปรุง บำรุงรักษาถนน สะพาน ทางเท้า ท่อระบายน้ำ และจัดระบบการคมนาคมให้เป็นระเบียบปลอดภัย เช่น ป้ายบอกเส้นทาง ไหล่ทาง สัญญาณไฟบริเวณทางแยกต่างๆ และย่านชุมชน

☆ยุทธศาสตร์ที่ ๒ การพัฒนาด้านการส่งเสริมพัฒนาคุณภาพชีวิต

- ให้บริการด้านสาธารณสุข ดูแลควบคุม บริหารจัดการสิ่งแวดล้อม ขยะมูลฝอย ป้องกันโรคติดต่อให้บริการด้านทันตกรรมการจัดให้มีความมั่นคงปลอดภัยจากยาเสพติด ทั้งชุมชน โรงเรียน และหน่วยงานรัฐในพื้นที่

- ส่งเสริมการเกษตรปลอดสารพิษ ส่งเสริมการปลูกพืชสมุนไพรการพัฒนาคุณภาพดิน การพัฒนาบุคลากรทางการเกษตรพัฒนาคุณภาพสินค้าหนึ่งตำบลหนึ่งผลิตภัณฑ์เกษตรกรรมครบวงจร ตามแนวทฤษฎีให้ส่งเสริมให้มีตลาดเพื่อเป็นศูนย์กลางในการจำหน่ายสินค้าการเกษตรการพัฒนาและจัดหาแหล่งน้ำเพื่อการเกษตร

- การเพิ่มรายได้ ลดรายจ่าย พัฒนาทักษะฝีมือ ส่งเสริมการประกอบอาชีพที่ยั่งยืน และมีรายได้ที่มั่นคง พัฒนาและสนับสนุนสวัสดิการเด็ก เยาวชน สตรี คนชราผู้ด้อยโอกาส

- การพัฒนาและจัดแหล่งน้ำธรรมชาติ คู คลอง หนอง บึง แหล่งน้ำชลประทาน ให้สามารถเก็บกักน้ำได้ตลอดปี พื้นฟูและอนุรักษ์ทรัพยากรธรรมชาติและสิ่งแวดล้อม เช่น ป่าไม้ แหล่งน้ำธรรมชาติ ฯลฯ

☆ยุทธศาสตร์ที่ ๓ การพัฒนาด้านการจัดระเบียบสังคม และรักษาความสงบเรียบร้อย

- รณรงค์ให้เยาวชนและประชาชนตื่นตัวถึงความสำคัญของการปกครองระบอบประชาธิปไตยมีส่วนร่วมในการกำหนดวิสัยทัศน์ ความต้องการการแก้ปัญหา ประเมินผลและตรวจสอบได้ และการปฏิบัติงานตามหลักธรรมาภิบาล

☆ยุทธศาสตร์ที่ ๔ การพัฒนาด้านการวางแผน การส่งเสริมการลงทุน พาณิชยกรรมและการท่องเที่ยว

- พัฒนาคุณภาพบุคลากรให้เงินเดือนค่าจ้าง ค่าตอบแทน บรรจุแต่งตั้ง สรรหา พัฒนา ในสังกัด
- พัฒนาคุณภาพบุคลากร ให้เงินเดือนค่าจ้าง ค่าตอบแทน บรรจุแต่งตั้ง สรรหา พัฒนาในสังกัด
- สนับสนุนงบประมาณ ปรับปรุงเครื่องมือ-เครื่องใช้ และสถานที่ปฏิบัติราชการ ควบคุมด้านงบประมาณให้มีประสิทธิภาพตรวจสอบได้

☆ยุทธศาสตร์ที่ ๕ การบริหารจัดการและการอนุรักษ์ทรัพยากรธรรมชาติและสิ่งแวดล้อม

- พัฒนาและบริหารจัดการแหล่งน้ำธรรมชาติ คู คลอง หนอง บึง แหล่งน้ำชลประทาน ให้สามารถเก็บกักน้ำได้ตลอดปี พื้นฟูและอนุรักษ์ทรัพยากรธรรมชาติและสิ่งแวดล้อม เช่นป่าไม้ แหล่งน้ำธรรมชาติ ฯลฯ

☆ยุทธศาสตร์ที่ ๖ การพัฒนาด้านการอนุรักษ์ฟื้นฟูศาสนา ศิลปะวัฒนธรรม ขนบธรรมเนียม ประเพณี

- ให้การศึกษาแก่เด็กก่อนวัยเรียน บริหารจัดการกับเด็กและเยาวชนในพื้นที่ อนุรักษ์ ประเพณี วัฒนธรรมศาสนา มีคุณธรรม จริยธรรม ส่งเสริมภูมิปัญญาท้องถิ่น ส่งเสริมด้านการกีฬาและนันทนาการ และส่งเสริมการศึกษา นอกสถานศึกษา ให้แก่เด็กและเยาวชนนอกสถานศึกษา

การวิเคราะห์ภารกิจ อำนาจหน้าที่ขององค์การบริหารส่วนตำบล ตามพระราชบัญญัติสภาตำบล และองค์การบริหารส่วนตำบล พ.ศ.๒๕๓๗ และตามพระราชบัญญัติกำหนดแผนและขั้นตอนการกระจายอำนาจให้องค์กรปกครองส่วนท้องถิ่น พ.ศ.๒๕๔๒ และกฎหมายอื่นที่เกี่ยวข้อง ทั้งนี้เพื่อให้ทราบว่าองค์การบริหารส่วนตำบล มีอำนาจหน้าที่ที่จะเข้าไปดำเนินการแก้ไขปัญหาในเขตพื้นที่ให้ตรงกับความต้องการของประชาชนได้อย่างไร โดยสามารถกำหนดแบ่งภารกิจได้เป็น ๗ ด้าน ซึ่งภารกิจดังกล่าวถูกกำหนดอยู่ในพระราชบัญญัติสภาตำบลและองค์การบริหารส่วนตำบล พ.ศ.๒๕๓๗ และตามพระราชบัญญัติกำหนดแผนและขั้นตอนการกระจายอำนาจให้องค์กรปกครองส่วนท้องถิ่น พ.ศ.๒๕๔๒ ดังนี้

๑. ด้านโครงสร้างพื้นฐาน มีภารกิจที่เกี่ยวข้องดังนี้

๑. การจัดให้มีการบำรุงรักษาทางน้ำและทางบก
๒. การจัดให้มีการบำรุงรักษาทางระบายน้ำ ขุดลอกลำห้วย คู คลอง
๓. การจัดให้มีสาธารณูปการ
๔. การจัดให้มีน้ำในการอุปโภคและบริโภคโดยทั่วถึง
๕. จัดให้มีการบำรุงรักษาไฟฟ้าส่องสว่างเพิ่มมากขึ้น

๒ ด้านส่งเสริมคุณภาพชีวิต มีภารกิจที่เกี่ยวข้อง ดังนี้

๑. การจัดการศึกษา
๒. การจัดให้มีการป้องกัน การควบคุมโรคติดต่อ
๓. การจัดให้มีการอบรมให้ความรู้แก่ประชาชนด้านสุขภาพอนามัยและการบำบัดโรคและอบรมให้ความรู้เกี่ยวกับยาเสพติด
๔. การสังคมสงเคราะห์และการพัฒนาคุณภาพชีวิตเด็ก สตรี คนชรา และผู้ด้อยโอกาส
๕. การรักษาความสะอาดถนน ทางเดิน และที่สาธารณะ
๖. การจัดให้มีสวนสาธารณะ สถานที่พักผ่อนหย่อนใจ ตลอดจนสถานที่ประชุมและอบรมราษฎร

๓ ด้านการจัดระเบียบชุมชน สังคมและการรักษาความสงบเรียบร้อย มีภารกิจที่เกี่ยวข้อง ดังนี้

๑. การป้องกันและบรรเทาสาธารณภัย
๒. การจัดให้มีระบบรักษาความปลอดภัย อาทิจัดให้ อปพร. ระดับตำบล
๓. การจัดให้มีระบบรักษาความสงบเรียบร้อย และศีลธรรมอันดีของประชาชนในเขตองค์การบริหารส่วนตำบล
๔. การจัดผังเมือง
๕. ส่งเสริมประชาธิปไตย ความเสมอภาค และสิทธิเสรีภาพของประชาชน

๔ ด้านการวางแผน การส่งเสริมการลงทุน พาณิชยกรรมและการท่องเที่ยว มีภารกิจที่เกี่ยวข้องดังนี้

๑. การจัดทำแผนพัฒนาขององค์การบริหารส่วนตำบล ให้สอดคล้องกับแผนการ พัฒนาอำเภอ พัฒนาจังหวัด ตามระเบียบที่คณะรัฐมนตรีกำหนด
๒. การส่งเสริมการลงทุนและการทำกิจกรรมไม่ว่าจะดำเนินการเองหรือร่วมกับบุคคลอื่นหรือจากสหการ

๕ ด้านการบริหารจัดการ และการอนุรักษ์ทรัพยากรธรรมชาติและสิ่งแวดล้อม มีภารกิจที่เกี่ยวข้องดังนี้

๑. การคุ้มครองดูแล และบำรุงรักษา ที่ดิน ทรัพยากรธรรมชาติและสิ่งแวดล้อม
๒. การส่งเสริมให้มีการกำจัดขยะมูลฝอย สิ่งปฏิกูล
๓. การจัดการสิ่งแวดล้อม มลพิษ และน้ำเสียต่าง ๆ อันเกิดในพื้นที่ขององค์การบริหารส่วนตำบล

๖ ด้านการศาสนา ศิลปวัฒนธรรม จารีตประเพณี และภูมิปัญญาท้องถิ่น มีภารกิจที่เกี่ยวข้องดังนี้

๑. การจัดการศึกษา
๒. บำรุงรักษาศิลปะ จารีตประเพณี ภูมิปัญญาท้องถิ่นและวัฒนธรรมอันดีของท้องถิ่น
๓. การส่งเสริมการกีฬา
๔. การส่งเสริมทำนุบำรุงศาสนา
๕. การส่งเสริมวัฒนธรรมประเพณีที่ดีงามตามเทศกาลต่าง ๆ

๗ ด้านการบริหารจัดการและสนับสนุนการปฏิบัติการกิจของส่วนราชการ และองค์กรปกครองส่วนท้องถิ่น มีภารกิจที่เกี่ยวข้อง ดังนี้

๑. สนับสนุนองค์กรปกครองส่วนท้องถิ่นอื่นในการพัฒนาท้องถิ่น
๒. ประสานและให้ความร่วมมือในการปฏิบัติหน้าที่ขององค์กรปกครองส่วนท้องถิ่นอื่น
๓. การให้บริการแก่เอกชน ส่วนราชการ หน่วยงานของรัฐ รัฐวิสาหกิจ หรือองค์กรปกครองส่วนท้องถิ่นอื่น

๖. ภารกิจหลักและภารกิจรองที่ องค์การบริหารส่วนตำบลวัดแก้ว จะดำเนินการ มีดังนี้**๖.๑ ภารกิจหลัก**

- ๖.๑.๑ ด้านการปรับปรุงโครงสร้างพื้นฐาน
- ๖.๑.๑ ด้านการส่งเสริมคุณภาพชีวิต
- ๖.๑.๒ ด้านการจัดระเบียบชุมชน สังคม และการรักษาความสงบเรียบร้อย
- ๖.๑.๓ ด้านการอนุรักษ์ทรัพยากรธรรมชาติและสิ่งแวดล้อม
- ๖.๑.๔ ด้านการพัฒนาการเมืองและการบริหาร
- ๖.๑.๕ ด้านการส่งเสริมการศึกษา
- ๖.๑.๖ ด้านการป้องกันและบรรเทาสาธารณภัย

๖.๒ ภารกิจรอง

- ๖.๒.๑ การฟื้นฟูวัฒนธรรมและส่งเสริมประเพณี
- ๖.๒.๒ การสนับสนุนและส่งเสริมศักยภาพกลุ่มอาชีพ
- ๖.๒.๓ การส่งเสริมการเกษตรและการประกอบอาชีพทางการเกษตร
- ๖.๒.๔ ด้านการวางแผน การส่งเสริมการลงทุน

๗. สรุปปัญหาและแนวทางในการกำหนดโครงสร้างส่วนราชการและกรอบอัตรากำลัง

๗.๑ วิเคราะห์อัตรากำลังที่มี ขององค์การบริหารส่วนตำบลวัดแก้ว

การวิเคราะห์สถานะแวดล้อม (SWOT Analysis) เป็นเครื่องมือในการประเมินสถานการณ์ สำหรับองค์กร ซึ่งช่วยผู้บริหารกำหนด จุดแข็งและ จุดอ่อน ขององค์กร จากสภาพแวดล้อมภายใน โอกาสและอุปสรรคจากสภาพแวดล้อมภายนอก ตลอดจนผลกระทบจากปัจจัย ต่าง ๆ ต่อการทำงานขององค์กร การวิเคราะห์ SWOT Analysis เป็นเครื่องมือในการวิเคราะห์สถานการณ์ เพื่อให้ ผู้บริหารรู้จุดแข็ง จุดอ่อน โอกาส และอุปสรรคขององค์กร ซึ่งจะช่วยให้ทราบว่าจะองค์กรได้เดินทางมาถูกทิศและไม่ หลงทาง นอกจากนี้ยังบอกได้ว่าองค์กรมีแรงขับเคลื่อน ไปยังเป้าหมายได้ดีหรือไม่ มั่นใจได้อย่างไรว่าระบบการทำงานในองค์กรยังมีประสิทธิภาพอยู่ มีจุดอ่อนที่จะต้องปรับปรุงอย่างไร ซึ่งการวิเคราะห์สถานะแวดล้อม SWOT Analysis มีปัจจัยที่ควรนำมาพิจารณา ๒ ส่วน ดังนี้

๑. ปัจจัยภายใน (Internal Environment Analysis) ได้แก่

๑.๑ S มาจาก Strengths

หมายถึง จุดเด่นหรือจุดแข็ง ซึ่งเป็นผลมาจากปัจจัยภายใน เป็นข้อดีที่เกิดจากสภาพแวดล้อมภายในองค์กร เช่น จุดแข็งด้านส่วนประสม จุดแข็งด้านการเงิน จุดแข็งด้านการผลิต จุดแข็งด้านทรัพยากรบุคคล องค์กรจะต้องใช้ประโยชน์จากจุดแข็งในการกำหนดกลยุทธ์

๑.๒ W มาจาก Weaknesses

หมายถึง จุดด้อยหรือจุดอ่อน ซึ่งเป็นผลมาจากปัจจัยภายใน เป็น ปัญหาหรือข้อบกพร่องที่เกิดจากสภาพแวดล้อมภายในต่างๆ ขององค์กร ซึ่งองค์กรจะต้องหาวิธีในการแก้ปัญหาเหล่านั้น

๒. ปัจจัยภายนอก (External Environment Analysis) ได้แก่

๒.๑ O มาจาก Opportunities

หมายถึง โอกาส เป็นผลจากการที่สภาพแวดล้อม ภายนอกขององค์กรเอื้อประโยชน์หรือส่งเสริมการ ดำเนินงานขององค์กร โอกาสแตกต่างจากจุดแข็งตรงที่โอกาสนั้น เป็นผลมาจากสภาพแวดล้อมภายนอก แต่จุดแข็งนั้นเป็นผลมาจากสภาพแวดล้อมภายใน ผู้บริหารที่ดีจะต้องเสาะ แสวงหาโอกาสอยู่เสมอ และใช้ประโยชน์จากโอกาสนั้น

๒.๒ T มาจาก Threats

หมายถึง อุปสรรค เป็นข้อจำกัดที่เกิดจากสภาพแวดล้อม ภายนอก ซึ่งการบริหารจำเป็นต้องปรับกลยุทธ์ให้สอดคล้องและพยายามขจัดอุปสรรค ต่างๆ ที่เกิดขึ้นให้ได้จริง

วิเคราะห์ปัจจัยภายใน ภายนอก (SWOT)
ของบุคลากรในสังกัด องค์การบริหารส่วนตำบลวัดแก้ว (ระดับตัวบุคลากร)

<p>จุดแข็ง S</p> <ol style="list-style-type: none"> ๑. มีภูมิภานาอยู่ในพื้นที่องค์การบริหารส่วนตำบล และพื้นที่ใกล้ องค์การบริหารส่วนตำบล ๒. มีอายุเฉลี่ย ๒๕ – ๔๐ ปี เป็นวัยทำงาน ๓. มีผู้หญิงมากกว่าผู้ชายทำให้การทำงานละเอียด รอบครอบไม่มีพฤติกรรมเสี่ยงต่อการทุจริต ๔. มีการพัฒนาศึกษาหาความรู้เพิ่มเติมอยู่เสมอ ๕. เป็นคนในชุมชนสามารถทำงานคล่องตัว โดยใช้ ความสัมพันธ์ส่วนตัวได้ 	<p>จุดอ่อนW</p> <ol style="list-style-type: none"> ๑. บางส่วนมีความรู้ไม่สอดคล้องกับภารกิจของ องค์การบริหารส่วนตำบล ๒. ทำงานในลักษณะเชื่อความคิดส่วนตัวมากกว่า หลักการและเหตุผลที่ถูกต้องของทางราชการ ๓. มีภาระหนี้สิน
<p>โอกาสO</p> <ol style="list-style-type: none"> ๑. มีความใกล้ชิดคุ้นเคยกับประชาชนทำให้เกิดความ ร่วมมือในการทำงานง่ายขึ้น ๒. มีความจริงใจในการพัฒนาอุทิศตนได้ตลอดเวลา ๓. ชุมชนยังมีความคาดหวังในตัวผู้บริหารและการ ทำงานและองค์การบริหารส่วนตำบลในฐานะตัวแทน 	<p>ข้อจำกัดT</p> <ol style="list-style-type: none"> ๑. ส่วนมากมีเงินเดือน/ค่าจ้างน้อย รายได้ไม่เพียงพอ ๒. ระดับความรู้ไม่เหมาะสมสอดคล้องกับความยาก ของงาน ๓. พื้นที่กว้างทำให้บุคลากรที่มีอยู่ไม่พอให้บริการ ๔. มีความก้าวหน้าในวงแคบ

วิเคราะห์ปัจจัยภายใน ภายนอก (SWOT)
ขององค์การบริหารส่วนตำบลวัดแก้ว (ระดับองค์กร)

<p>จุดแข็ง S</p> <ol style="list-style-type: none"> ๑. บุคลากรมีความรักถิ่นไม่ต้องการย้าย ๒. การเดินทางสะดวกทำงานเกินเวลาได้ ๓. ชุมชนยังมีความคาดหวังในตัวผู้บริหารและการทำงาน และองค์การบริหารส่วนตำบลในฐานะตัวแทน ๔. มีการส่งเสริมการศึกษาและฝึกอบรมบุคลากร ๕. ให้โอกาสในการพัฒนาและส่งเสริมความก้าวหน้าของบุคลากรภายในองค์กรอย่างเสมอภาคกัน ๖. ส่งเสริมให้มีการนำความรู้และทักษะใหม่ ๆ ที่ได้จากการศึกษาและฝึกอบรมมาใช้ในการปฏิบัติงาน 	<p>จุดอ่อน W</p> <ol style="list-style-type: none"> ๑. ขาดบุคลากรที่มีความรู้เฉพาะด้านทางวิชาชีพ ๒. พื้นที่พัฒนากว้าง ปัญหาทำให้บางสายงานมีบุคลากรไม่เพียงพอหรือไม่มี ๓. อาคารสำนักงานคับแคบ
<p>โอกาส O</p> <ol style="list-style-type: none"> ๑. ประชาชนให้ความร่วมมือในการพัฒนาองค์การบริหารส่วนตำบลดี ๒. มีความคุ้นเคยกันทุกคน ๓. บุคลากรมีถิ่นที่อยู่กระจายทั่วเขตองค์การบริหารส่วนตำบล ทำให้รู้ สภาพพื้นที่ ทักษะคติของประชาชนได้ดี ๔. บุคลากรมีการพัฒนาความรู้ปริญญาตรี /ปริญญาโทเพิ่มขึ้น ๕. ผู้บริหารและผู้บังคับบัญชาตามสายงานมีบทบาทในการช่วยให้บุคลากรบรรลุเป้าประสงค์ 	<p>ข้อจำกัด T</p> <ol style="list-style-type: none"> ๑. มีระบบอุปถัมภ์และกลุ่มพรรคพวกจากความสัมพันธ์แบบเครือญาติในชุมชน การดำเนินการทางวินัยเป็นไปได้ยากมักกระทบญาติพี่น้อง ๒. ขาดบุคลากรที่มีความเชี่ยวชาญบางสายงาน ความรู้ที่มีจำกัดทำให้ต้องเพิ่มพูนความรู้ให้หลากหลายจึงจะทำงานได้ ครอบคลุมภารกิจ ขององค์การบริหารส่วนตำบล ๓. งบประมาณน้อยเมื่อเปรียบเทียบกับพื้นที่ จำนวนประชากร และภารกิจ

ตารางเปรียบเทียบกรอบอัตรากำลัง ๓ ปี พ.ศ. ๒๕๖๔ - ๒๕๖๖
ระหว่างองค์การบริหารส่วนตำบลวัดแก้วกับองค์การบริหารส่วนตำบลหัวโพ อำเภอบางแพ จังหวัดราชบุรี
(ซึ่งเป็นองค์กรปกครองส่วนท้องถิ่นขนาดเดียวกัน (อบต.ประเภทสามัญ))

องค์การบริหารส่วนตำบลวัดแก้ว		องค์การบริหารส่วนตำบลหัวโพ		
	ส่วนราชการ/ตำแหน่ง/ระดับ	จำนวน (อัตรา)	ส่วนราชการ/ตำแหน่ง/ระดับ	จำนวน (อัตรา)
๑	ปลัดองค์การบริหารส่วนตำบล (นักบริหารงานท้องถิ่น ระดับกลาง)	๑	ปลัดองค์การบริหารส่วนตำบล (นักบริหารงานท้องถิ่น ระดับต้น)	๑
๒	รองปลัดองค์การบริหารส่วนตำบล (นักบริหารงานท้องถิ่น ระดับต้น)	๑	รองปลัดองค์การบริหารส่วนตำบล (นักบริหารงานท้องถิ่น ระดับต้น)	๑
	<u>สำนักปลัดองค์การบริหารส่วนตำบล</u>		<u>สำนักปลัดองค์การบริหารส่วนตำบล</u>	
๓	หัวหน้าสำนักปลัด (นักบริหารงานทั่วไป ระดับต้น)	๑	หัวหน้าสำนักปลัด (นักบริหารงานทั่วไป ระดับต้น)	๑
๔	นักวิเคราะห์นโยบายและแผน (ปฏิบัติการ)	๑	นักวิเคราะห์นโยบายและแผน (ปฏิบัติการ)	๑
๕	นักทรัพยากรบุคคล(ชำนาญการ)	๑	นักทรัพยากรบุคคล(ชำนาญการ)	๑
๖	นักพัฒนาชุมชน (ปฏิบัติการ)	๑	นักพัฒนาชุมชน (ปฏิบัติการ)	๑
๗	เจ้าพนักงานธุรการ (ชำนาญงาน)	๑	เจ้าพนักงานธุรการ (ชำนาญงาน)	๑
๘	เจ้าพนักงานป้องกันฯ (ปง/ชง)	๑	<u>ลูกจ้างประจำ</u>	
๙	เจ้าพนักงานสุขาภิบาล (ปง/ชง)	๑	เจ้าพนักงานธุรการ	๑
	<u>พนักงานจ้างตามภารกิจ (คุณวุฒิ)</u>		<u>พนักงานจ้างตามภารกิจ (คุณวุฒิ)</u>	
๑๐	ผู้ช่วยนักทรัพยากรบุคคล	๑	ผู้ช่วยนักวิเคราะห์นโยบายและแผน	๑
๑๑	ผู้ช่วยนักพัฒนาชุมชน	๑	ผู้ช่วยนักทรัพยากรบุคคล	๑
๑๒	ผู้ช่วยนักวิเคราะห์นโยบายและแผน	๑		
๑๓	ผู้ช่วยเจ้าพนักงานธุรการ	๑		
	<u>พนักงานตามภารกิจ (ทักษะ)</u>			
๑๔	พนักงานขับรถยนต์	๑		
๑๕	พนักงานขับเครื่องจักรกลขนาดเบา	๑		
	<u>พนักงานจ้างทั่วไป</u>		<u>พนักงานจ้างทั่วไป</u>	
๑๖	พนักงานขับรถบรรทุกทุกขย	๑	พนักงานขับรถ	๑
๑๗	พนักงานขับรถยนต์	๑	พนักงานขับรถ	๑
๑๘	ภารโรง	๑	พนักงานขับรถกระเช้า	๑
๑๙	พนักงานดับเพลิง	๒	คนงานทั่วไป	๕
๒๐	คนงานทั่วไป	๕		
๒๑	คนงานประจำรถบรรทุกทุกขย	๓		
	รวม	๒๘	รวม	๑๘

องค์การบริหารส่วนตำบลวัดแก้ว		องค์การบริหารส่วนตำบลหัวโพ	
ส่วนราชการ/ตำแหน่ง/ระดับ	จำนวน (อัตรา)	ส่วนราชการ/ตำแหน่ง/ระดับ	จำนวน (อัตรา)
<u>กองคลัง</u>		<u>กองคลัง</u>	
ผู้อำนวยการกองคลัง (นักบริหารงานการคลัง ระดับต้น)	๑	ผู้อำนวยการกองคลัง (นักบริหารงานการคลัง ระดับต้น)	๑
นักวิชาการพัสดุ (ปฏิบัติการ)	๑	นักวิชาการเงินและบัญชี (ปก./ชก.)	๑
เจ้าพนักงานการเงินและบัญชี (ชำนาญงาน)	๑	เจ้าพนักงานการเงินและบัญชี (ชำนาญงาน)	๑
เจ้าพนักงานพัสดุ (ปง/ชง)	๑	เจ้าพนักงานจัดเก็บรายได้ (ชำนาญงาน)	๑
เจ้าพนักงานจัดเก็บรายได้ (ปง/ชง)	๑	เจ้าพนักงานพัสดุ (ปง/ชง)	๑
<u>พนักงานจ้างตามภารกิจ (คุณวุฒิ)</u>		<u>พนักงานจ้างตามภารกิจ (คุณวุฒิ)</u>	
ผู้ช่วยเจ้าพนักงานการเงินและบัญชี	๑	ผู้ช่วยเจ้าพนักงานการเงินและบัญชี	๑
ผู้ช่วยเจ้าพนักงานพัสดุ	๑		
<u>พนักงานจ้างทั่วไป</u>		<u>พนักงานจ้างทั่วไป</u>	
คนงานทั่วไป	๕	คนงานทั่วไป	๒
รวม	๑๒	รวม	๘
<u>กองช่าง</u>		<u>กองช่าง</u>	
ผู้อำนวยการกองช่าง (นักบริหารงานช่าง ระดับต้น)	๑	ผู้อำนวยการกองช่าง (นักบริหารงานช่าง ระดับต้น)	๑
นายช่างโยธา (ชำนาญงาน)	๑	นายช่างโยธา (ชำนาญงาน)	๑
นายช่างโยธา (ปง./ชง.)	๑		
<u>พนักงานจ้างตามภารกิจ (คุณวุฒิ)</u>		<u>พนักงานจ้างตามภารกิจ (คุณวุฒิ)</u>	
ผู้ช่วยนายช่างโยธา	๑	ผู้ช่วยนายช่างโยธา	๑
<u>พนักงานจ้างทั่วไป</u>		<u>พนักงานจ้างทั่วไป</u>	
คนงานทั่วไป	๔	คนงานทั่วไป	๓
รวม	๘	รวม	๖
<u>กองการศึกษา ศาสนาและวัฒนธรรม</u>		<u>กองการศึกษา ศาสนาและวัฒนธรรม</u>	
ผู้อำนวยการกองการศึกษา (นักบริหารงานการศึกษา ระดับต้น)	๑	ผู้อำนวยการกองการศึกษา (นักบริหารงานการศึกษา ระดับต้น)	๑
นักวิชาการศึกษา (ปก/ชก)	๑	นักวิชาการศึกษา (ปก/ชก)	๑
ครู อันดับ คศ๑	๒	ครู อันดับ คศ๑	๓
<u>พนักงานจ้างตามภารกิจ (คุณวุฒิ)</u>		<u>พนักงานจ้างตามภารกิจ (คุณวุฒิ)</u>	
ผู้ช่วยนักวิชาการศึกษา	๑	ผู้ช่วยนักวิชาการศึกษา	๑
<u>พนักงานจ้างตามภารกิจ (ทักษะ)</u>		<u>พนักงานจ้างตามภารกิจ (ทักษะ)</u>	
ผู้ดูแลเด็กฯ	๑	ผู้ดูแลเด็กฯ	๔
ผู้ดูแลเด็กฯ	๕	<u>พนักงานจ้างทั่วไป</u>	
		คนงานทั่วไป	๑
รวม	๑๑	รวม	๑๑
<u>หน่วยตรวจสอบภายใน</u>		<u>หน่วยตรวจสอบภายใน</u>	
นักวิชาการตรวจสอบภายใน	๑	นักวิชาการตรวจสอบภายใน	๑
รวมพนักงานทั้งหมด	๖๐	รวมพนักงานทั้งหมด	๔๔

สรุปการเปรียบเทียบกรอบอัตรากำลัง ๓ ปี พ.ศ.๒๕๖๔ - ๒๕๖๖

ระหว่างองค์การบริหารส่วนตำบลวัดแก้วกับองค์การบริหารส่วนตำบลหัวโพ อำเภอบางแพ จังหวัดราชบุรี
(ซึ่งเป็นองค์กรปกครองส่วนท้องถิ่นขนาดเดียวกัน (อบต.ประเภทสามัญ))

องค์การบริหารส่วนตำบลวัดแก้ว		องค์การบริหารส่วนตำบลหัวโพ	
ส่วนราชการ/ตำแหน่ง/ ระดับ	จำนวน (อัตรา)	ส่วนราชการ/ตำแหน่ง/ ระดับ	จำนวน (อัตรา)
๑. สำนักงานปลัด อบต.	๒๘	๑. สำนักงานปลัด อบต.	๑๘
๒. กองคลัง	๑๒	๒. กองคลัง	๘
๓. กองช่าง	๘	๓. กองช่าง	๖
๔. กองการศึกษา ศาสนาและวัฒนธรรม	๑๑	๔. กองการศึกษา ศาสนาและวัฒนธรรม	๑๑
๕. หน่วยตรวจสอบภายใน	๑	๕. หน่วยตรวจสอบภายใน	๑
รวม	๖๐	รวม	๔๔

๘ โครงสร้างการกำหนดส่วนราชการ

๘.๑ การกำหนดโครงสร้างส่วนราชการ

องค์การบริหารส่วนตำบลวัดแก้ว ได้กำหนดภารกิจหลักและภารกิจรองที่จะดำเนินการดังกล่าว โดยกำหนดตำแหน่งของพนักงานองค์การบริหารส่วนตำบลให้ตรงกับภารกิจ และในระยะแรกการกำหนดโครงสร้างส่วนราชการที่จะรองรับการดำเนินการตามภารกิจนั้น อาจกำหนดเป็นภารกิจอยู่ในรูปของงาน และในระยะต่อไป เมื่อมีการดำเนินการตามภารกิจนั้น และองค์การบริหารส่วนตำบลพิจารณาเห็นว่าภารกิจนั้นมีปริมาณงานมากพอที่จะพิจารณาตั้งเป็นส่วนต่อไป โดยเริ่มแรกกำหนดโครงสร้างไว้ ดังนี้

โครงสร้างตามแผนอัตรากำลังปัจจุบัน	โครงสร้างตามแผนอัตรากำลังใหม่	หมายเหตุ
สำนักปลัดงานองค์การบริหารส่วนตำบล	สำนักปลัดองค์การบริหารส่วนตำบล	สอดคล้อง
๑.๑ งานบริหารทั่วไป	๑.๑ งานบริหารทั่วไป	ยุทธศาสตร์ที่ ๒
- งานสารบรรณ	- งานสารบรรณ	การพัฒนาด้านการ
- งานบริหารงานบุคคล	- งานบริหารงานบุคคล	ส่งเสริมคุณภาพชีวิต
- งานเลือกตั้งและทะเบียนข้อมูล	- งานเลือกตั้งและทะเบียนข้อมูล	ยุทธศาสตร์ที่ ๓
- งานตรวจสอบภายใน	- งานตรวจสอบภายใน	การพัฒนาด้านการ
๑.๒ งานนโยบายและแผน	๑.๒ งานนโยบายและแผน	จัดระเบียบชุมชน
- งานนโยบายและแผน	- งานนโยบายและแผน	สังคม และการ
- งานวิชาการ	- งานวิชาการ	รักษาความสงบ
- งานข้อมูลและประชาสัมพันธ์	- งานข้อมูลและประชาสัมพันธ์	เรียบร้อย
- งานสารสนเทศและระบบคอมพิวเตอร์	- งานสารสนเทศและระบบคอมพิวเตอร์	ยุทธศาสตร์ที่ ๔
- งานงบประมาณ	- งานงบประมาณ	การพัฒนาด้านการ
๑.๓ งานกฎหมายและคดี	๑.๓ งานกฎหมายและคดี	วางแผนการส่งเสริม
- งานกฎหมายและคดี	- งานกฎหมายและคดี	ลงทุน พาณิชยกรรม
- งานร้องเรียนร้องทุกข์และอุทธรณ์	- งานร้องเรียนร้องทุกข์และอุทธรณ์	และการท่องเที่ยว
- งานข้อบัญญัติและระเบียบ	- งานข้อบัญญัติและระเบียบ	
๑.๔ งานกิจการสภา อบต.	๑.๔ งานกิจการสภา อบต.	
- งานระเบียบข้อบังคับประชุม	- งานระเบียบข้อบังคับประชุม	
- งานการประชุม	- งานการประชุม	
- งานอำนวยความสะดวกและประสานงาน	- งานอำนวยความสะดวกและประสานงาน	
๑.๕ งานสาธารณสุขและสิ่งแวดล้อม	๑.๕ งานสาธารณสุขและสิ่งแวดล้อม	
- งานสาธารณสุข	- งานสาธารณสุข	
- งานสิ่งแวดล้อม	- งานสิ่งแวดล้อม	

โครงสร้างตามแผนอัตรากำลังปัจจุบัน	โครงสร้างตามแผนอัตรากำลังใหม่	หมายเหตุ
๑.๖ งานสวัสดิการพัฒนาชุมชน	๑.๖ งานสวัสดิการพัฒนาชุมชน	
- งานศูนย์เยาวชน	- งานศูนย์เยาวชน	
- งานกีฬา	- งานกีฬา	
- งานฝึกอบรมพัฒนาการ	- งานฝึกอบรมพัฒนาการ	
- งานสงเคราะห์เด็ก สตรี คนชรา และผู้พิการ	- งานสงเคราะห์เด็ก สตรี คนชรา และผู้พิการ	
- งานส่งเสริมสุขภาพ	- งานส่งเสริมสุขภาพ	
- งานข้อมูล	- งานข้อมูล	
- งานฝึกอบรมอาชีพ	- งานฝึกอบรมอาชีพ	
- งานพัฒนาศักยภาพกลุ่ม	- งานพัฒนาศักยภาพกลุ่ม	
๑.๗ งานป้องกันและบรรเทาสาธารณภัย	๑.๗ งานป้องกันและบรรเทาสาธารณภัย	
- งานอำนวยความสะดวก	- งานอำนวยความสะดวก	
- งานป้องกัน	- งานป้องกัน	
- งานช่วยเหลือฟื้นฟู	- งานช่วยเหลือฟื้นฟู	
- งานกู้ภัยงานป้องกันและบรรเทาสาธารณภัย	- งานกู้ภัยงานป้องกันและบรรเทาสาธารณภัย	
๒.กองคลัง	๒.กองคลัง	
๒.๑ งานการเงิน	๒.๑ งานการเงิน	สอดคล้อง
- งานรับเงินเบิกจ่ายเงิน	- งานรับเงินเบิกจ่ายเงิน	ยุทธศาสตร์ที่ ๔
- งานจัดทำฎีกาเบิกจ่าย	- งานจัดทำฎีกาเบิกจ่าย	การพัฒนาด้านการ
- งานเก็บรักษาเงิน	- งานเก็บรักษาเงิน	วางแผนการลงทุน
๒.๒ งานบัญชี	๒.๒ งานบัญชี	พาณิชย์กรรม
- งานการบัญชี	- งานการบัญชี	และการท่องเที่ยว
- งานทะเบียนคุมการเบิกจ่าย	- งานทะเบียนคุมการเบิกจ่าย	
- งานงบการเงินและงบทดลอง	- งานงบการเงินและงบทดลอง	
- งานแสดงฐานะทางการเงิน	- งานแสดงฐานะทางการเงิน	
๒.๓ งานพัฒนาและจัดเก็บรายได้	๒.๓ งานพัฒนาและจัดเก็บรายได้	
- งานภาษีอากร ค่าธรรมเนียมและค่าเช่า	- งานภาษีอากร ค่าธรรมเนียมและค่าเช่า	
- งานพัฒนารายได้	- งานพัฒนารายได้	
- งานควบคุมกิจการค้าและค่าปรับ	- งานควบคุมกิจการค้าและค่าปรับ	
- งานทะเบียนควบคุมและเร่งรัดรายได้	- งานทะเบียนควบคุมและเร่งรัดรายได้	
๒.๔ งานทะเบียนทรัพย์สินและพัสดุ	๒.๔ งานทะเบียนทรัพย์สินและพัสดุ	
- งานทะเบียนทรัพย์สินและแผนที่ภาษี	- งานทะเบียนทรัพย์สินและแผนที่ภาษี	
- งานพัสดุ	- งานพัสดุ	
- งานทะเบียนเบิกจ่ายวัสดุครุภัณฑ์	- งานทะเบียนเบิกจ่ายวัสดุครุภัณฑ์	

โครงสร้างตามแผนอัตรากำลังปัจจุบัน	โครงสร้างตามแผนอัตรากำลังใหม่	หมายเหตุ
๓.กองช่าง	๓.กองช่าง	สอดคล้อง
๓.๑ งานก่อสร้าง	๓.๑ งานก่อสร้าง	ยุทธศาสตร์ ๒
- งานก่อสร้างและบูรณะถนน	- งานก่อสร้างและบูรณะถนน	การพัฒนาด้านการ
- งานก่อสร้างสะพาน เขื่อนทดน้ำ	- งานก่อสร้างสะพาน เขื่อนทดน้ำ	ส่งเสริมคุณภาพชีวิต
- งานข้อมูลก่อสร้าง	- งานข้อมูลก่อสร้าง	ยุทธศาสตร์ ๕
๓.๒ งานออกแบบและควบคุมอาคาร	๓.๒ งานออกแบบและควบคุมอาคาร	การบริหารจัดการ
- งานประเมินราคา	- งานประเมินราคา	และการอนุรักษ์
- งานควบคุมการก่อสร้าง	- งานควบคุมการก่อสร้าง	ทรัพยากรธรรมชาติ
- งานออกแบบและบริการข้อมูล	- งานออกแบบและบริการข้อมูล	และสิ่งแวดล้อม
๓.๓ งานประสานสาธารณูปโภค	๓.๓ งานประสานสาธารณูปโภค	
- งานประสานกิจการประปา	- งานประสานกิจการประปา	
- งานไฟฟ้าสาธารณะ	- งานไฟฟ้าสาธารณะ	
- งานระบายน้ำ	- งานระบายน้ำ	
๓.๔งานผังเมือง	๓.๔งานผังเมือง	
- งานสำรวจและแผนที่	- งานสำรวจและแผนที่	
- งานวางผังเมืองควบคุมทางผังเมือง	- งานวางผังเมืองควบคุมทางผังเมือง	
๔.กองการศึกษา	๔.กองการศึกษา	ยุทธศาสตร์ ๖
๔.๑ งานบริหารงานการศึกษา	๔.๑ งานบริหารงานการศึกษา	การพัฒนาด้านการ
- งานนิเทศการศึกษา	- งานนิเทศการศึกษา	อนุรักษ์พันธุศาสตร์
- งานเทคโนโลยีทางการศึกษา	- งานเทคโนโลยีทางการศึกษา	ศิลปวัฒนธรรม
๔.๒ งานส่งเสริมการศึกษา ศาสนาและวัฒนธรรม	๔.๒ งานส่งเสริมการศึกษา ศาสนาและวัฒนธรรม	ขนบธรรมเนียม
- งานห้องสมุด พิพิธภัณฑ์ และ	- งานห้องสมุด พิพิธภัณฑ์ และ	ประเพณี
เครือข่ายทางการศึกษา	เครือข่ายทางการศึกษา	
- งานกิจการศาสนา	- งานกิจการศาสนา	
- งานส่งเสริมประเพณี ศิลปะและวัฒนธรรม	- งานส่งเสริมประเพณี ศิลปะและวัฒนธรรม	
- งานกิจการเด็กและเยาวชน	- งานกิจการเด็กและเยาวชน	
- งานกีฬาและันทนาการ	- งานกีฬาและันทนาการ	
๔.๓ งานกิจการโรงเรียน	๔.๓ งานกิจการโรงเรียน	
- งานศึกษาปฐมวัยศูนย์พัฒนาเด็กเล็ก	- งานศึกษาปฐมวัยศูนย์พัฒนาเด็กเล็ก	
- งานเตรียมการถ่ายโอนโรงเรียนในสังกัดกระทรวงศึกษาธิการ	- งานเตรียมการถ่ายโอนโรงเรียนในสังกัดกระทรวงศึกษาธิการ	
	๕.หน่วยตรวจสอบภายใน	
	- งานตรวจสอบภายใน	

สถิติปริมาณงานที่เกิดขึ้นของแต่ละส่วนราชการ

ส่วนราชการ/ฝ่าย/งาน	จำนวน ปริมาณงาน ปี ๒๕๕๙ งาน/เรื่อง	จำนวน ปริมาณงาน ปี ๒๕๖๐ งาน/เรื่อง	จำนวน ปริมาณงาน ปี ๒๕๖๑ งาน/เรื่อง	หมายเหตุ
๑.สำนักปลัดองค์การบริหารส่วนตำบล	๓,๐๖๒	๓,๗๔๖	๔,๒๗๘	
๑.๑ งานบริหารทั่วไป	๑,๓๗๒	๑,๗๕๔	๑,๘๙๕	
๑.๒ งานนโยบายและแผน	๙๖๗	๑,๒๓๐	๑,๔๘๖	
๑.๓ งานกฎหมายและคดี	๓	๓	๕	
๑.๔ งานกิจการสภา อบต.	๖	๖	๖	
๑.๕ งานสาธารณสุขและสิ่งแวดล้อม	๑๖๕	๑๗๖	๑๘๕	
๑.๖ งานสวัสดิการพัฒนาชุมชน	๗๒๓	๗๖๒	๘๙๗	
๑.๗ งานป้องกันและบรรเทาสาธารณภัย	๑๒๓	๑๗๔	๑๘๗	
๒.กองคลัง	๒,๐๑๓	๒,๑๘๓	๒,๔๕๓	
๒.๑ งานการเงิน	๗๓๕	๗๙๘	๘๙๗	
๒.๒ งานบัญชี	๗๓๕	๗๘๙	๘๙๗	
๒.๓ งานพัฒนาและจัดเก็บรายได้	๕๔๓	๘๙๖	๖๕๗	
๒.๔ งานทะเบียนทรัพย์สินและพัสดุ	๔๒๕	๔๕๐	๔๖๘	
๓.กองช่าง	๒,๐๐๘	๒,๑๕๑	๒,๓๒๐	
๓.๑ งานก่อสร้าง	๗๒๙	๗๓๒	๗๕๙	
๓.๒ งานออกแบบและควบคุมอาคาร	๗๕๙	๘๒๖	๘๗๖	
๓.๓ งานประสานสาธารณูปโภค	๕๒๐	๕๙๓	๖๘๕	
๓.๔ งานผังเมือง	๓๐๔	๓๒๒	๓๒๔	
๔.กองการศึกษา	๓,๐๒๙	๓,๔๐๒	๓,๗๐๘	
๔.๑ งานบริหารงานการศึกษา	๑,๒๒๐	๑,๓๑๐	๑,๓๙๐	
๔.๒ งานส่งเสริมการศึกษา ศาสนาและ วัฒนธรรม	๑,๐๒๔	๑,๑๙๖	๑,๓๒๐	
๔.๓ งานกิจการโรงเรียน	๗๘๕	๘๙๖	๙๙๘	
๕.หน่วยตรวจสอบภายใน				
งานตรวจสอบภายใน	๗๓๕	๗๙๘	๘๙๗	

บัญชีแสดงการคำนวณอัตรากำลัง สำนักงานปลัด
องค์การบริหารส่วนตำบลวัดแก้ว อำเภอบางแพ จังหวัดราชบุรี

ลำดับ	ลักษณะงานที่ปฏิบัติ	เวลาที่ใช้ต่อราย (นาท)	ปริมาณงาน (ต่อปี)	เวลาทั้งหมด (นาท)	จำนวนตำแหน่งที่ ต้องการ
๑	งานบริหารทั่วไป	๓๖๐	๑,๘๙๕	๖๘๒,๒๐๐	๘.๒๔
๒	งานนโยบายและแผน	๑๘๐	๑,๔๘๖	๒๖๗,๔๘๐	๓.๒๓
๓	งานกฎหมายและคดี	๑๒๐	๕	๖๐๐	๐.๐๑
๔	งานกิจการสภา อบต.	๑๘๐	๖	๑,๐๘๐	๐.๐๑
๕	งานสาธารณสุขและสิ่งแวดล้อม	๓๐๐	๑๘๕	๕๕,๕๐๐	๐.๖๘
๖	งานสวัสดิการพัฒนาชุมชน	๓๖๐	๘๙๗	๓๒๒,๙๒๐	๓.๙๐
๗	งานป้องกันและบรรเทาสาธารณภัย	๓๐๐	๑๘๗	๕๖,๑๐๐	๐.๖๘
รวม					๑๖.๐๗

บัญชีแสดงการคำนวณอัตรากำลัง กองคลัง
องค์การบริหารส่วนตำบลวัดแก้ว อำเภอบางแพ จังหวัดราชบุรี

ลำดับ	ลักษณะงานที่ปฏิบัติ	เวลาที่ใช้ต่อราย (นาท)	ปริมาณงาน (ต่อปี)	เวลาทั้งหมด (นาท)	จำนวนตำแหน่งที่ ต้องการ
๑	งานการเงิน	๓๖๐	๘๙๗	๓๒๒,๙๒๐	๓.๙๐
๒	งานบัญชี	๑๘๐	๘๙๗	๑๖๑,๔๖๐	๑.๙๕
๓	งานพัฒนาและจัดเก็บรายได้	๓๖๐	๖๕๙	๒๓๗,๒๔๐	๒.๘๗
๔	งานทะเบียนทรัพย์สินและพัสดุ	๓๐๐	๔๖๘	๑๔๐,๔๐๐	๑.๗๐
รวม					๑๐.๔๑

บัญชีแสดงการคำนวณอัตรากำลัง กองช่าง
องค์การบริหารส่วนตำบลวัดแก้ว อำเภอบางแพ จังหวัดราชบุรี

ลำดับ	ลักษณะงานที่ปฏิบัติ	เวลาที่ใช้ต่อราย (นาท)	ปริมาณงาน (ต่อปี)	เวลาทั้งหมด (นาท)	จำนวนตำแหน่งที่ ต้องการ
๑	งานก่อสร้าง	๓๖๐	๗๕๙	๒๗๓,๒๔๐	๓.๓๐
๒	งานออกแบบและควบคุมอาคาร	๑๘๐	๘๗๖	๑๕๗,๖๘๐	๑.๙๐
๓	งานประสานสาธารณูปโภค	๓๖๐	๖๘๕	๒๔๙,๖๐๐	๒.๙๘
๔	งานผังเมือง	๑๘๐	๓๒๔	๕๘,๓๒๐	๐.๗๐
รวม					๘.๘๘

บัญชีแสดงการคำนวณอัตรากำลัง กองการศึกษา ศาสนาและวัฒนธรรม
องค์การบริหารส่วนตำบลวัดแก้ว อำเภอบางแพ จังหวัดราชบุรี

ลำดับ	ลักษณะงานที่ปฏิบัติ	เวลาที่ใช้ต่อราย (นาท)	ปริมาณงาน (ต่อปี)	เวลาทั้งหมด (นาท)	จำนวนตำแหน่งที่ ต้องการ
๑	งานบริหารงานการศึกษา	๓๖๐	๑,๓๙๐	๕๐๐,๔๐๐	๖.๐๔
๒	งานส่งเสริมการศึกษา ศาสนาและวัฒนธรรม	๑๘๐	๑,๓๒๐	๒๓๗,๖๐๐	๒.๘๗
๓	งานกิจการโรงเรียน	๓๖๐	๙๙๘	๓๕๙,๒๘๐	๔.๓๔
รวม					๑๓.๒๕

๘.๒ การวิเคราะห์การกำหนดตำแหน่ง

องค์การบริหารส่วนตำบลวัดแก้ว ได้วิเคราะห์การกำหนดตำแหน่งจากภารกิจที่จะดำเนินการในแต่ละส่วนราชการในระยะเวลา ๓ ปีข้างหน้า ซึ่งเป็นการสะท้อนให้เห็นว่าปริมาณงานในแต่ละส่วนราชการมีเท่าใด เพื่อนำมาวิเคราะห์ว่าจะใช้ตำแหน่งประเภทใด สายงานใด จำนวนเท่าใด ในส่วนราชการนั้น จึงจะเหมาะสมกับภารกิจ ปริมาณงาน เพื่อให้คุ้มค่าต่อการใช้จ่ายงบประมาณขององค์การบริหารส่วนตำบลวัดแก้ว และเพื่อให้การบริหารงานขององค์การบริหารส่วนตำบลวัดแก้ว เป็นไปอย่างมีประสิทธิภาพประสิทธิผล โดยนำผลการวิเคราะห์ตำแหน่งมาบันทึกข้อมูลลงในกรอบอัตรากำลัง ๓ ปี ดังนี้

กรอบอัตรากำลัง ๓ ปี พ.ศ.๒๕๖๔ - ๒๕๖๖

องค์การบริหารส่วนตำบลวัดแก้ว อำเภอบางแพะ จังหวัดราชบุรี

ที่	ส่วนราชการ/ตำแหน่ง	กรอบ อัตรากำลัง (เดิม)	อัตราตำแหน่งที่คาดว่าจะต้องใช้ในช่วง ระยะเวลา ๓ ปีข้างหน้า			เพิ่ม(+)/ลด(-)			หมายเหตุ
			๒๕๖๔	๒๕๖๕	๒๕๖๖	๒๕๖๔	๒๕๖๕	๒๕๖๖	
๑	ปลัดองค์การบริหารส่วนตำบล (นักบริหารงานท้องถิ่น ระดับกลาง)	๑	๑	๑	๑	-	-	-	
๒	รองปลัดองค์การบริหารส่วนตำบล (นักบริหารงานท้องถิ่น ระดับต้น)	๑	๑	๑	๑	-	-	-	
สำนักปลัดองค์การบริหารส่วนตำบล									
๓	หัวหน้าสำนักปลัด (นักบริหารงานทั่วไป ระดับต้น)	๑	๑	๑	๑	-	-	-	
๔	นักวิเคราะห์นโยบายและแผน (ปฏิบัติการ)	๑	๑	๑	๑	-	-	-	
๕	นักทรัพยากรบุคคล(ชำนาญการ)	๑	๑	๑	๑	-	-	-	
๖	นักพัฒนาชุมชน (ปฏิบัติการ)	๑	๑	๑	๑	-	-	-	
๗	เจ้าพนักงานธุรการ (ชำนาญงาน)	๑	๑	๑	๑	-	-	-	
๘	เจ้าพนักงานป้องกันฯ (ปง/ชง)	๑	๑	๑	๑	-	-	-	ว่าง
๙	เจ้าพนักงานสุขาภิบาล (ปง/ชง)	๑	๑	๑	๑	-	-	-	ว่าง
พนักงานจ้างตามภารกิจ (คุณวุฒิ)									
๑๐	ผู้ช่วยนักทรัพยากรบุคคล	๑	๑	๑	๑	-	-	-	
๑๑	ผู้ช่วยนักพัฒนาชุมชน	๑	๑	๑	๑	-	-	-	
๑๒	ผู้ช่วยนักวิเคราะห์นโยบายและแผน	๑	๑	๑	๑	-	-	-	
๑๓	ผู้ช่วยเจ้าพนักงานธุรการ	๑	๑	๑	๑	-	-	-	
พนักงานตามภารกิจ (ทักษะ)									
๑๔	พนักงานขับรถยนต์	๑	๑	๑	๑	-	-	-	
๑๕	พนักงานขับเครื่องจักรกลขนาดเบา	๑	๑	๑	๑	-	-	-	
พนักงานจ้างทั่วไป									
๑๖	พนักงานขับรถบรรทุกขยะ	๑	๑	๑	๑	-	-	-	
๑๗	พนักงานขับรถยนต์	๑	๑	๑	๑	-	-	-	
๑๘	ภารโรง	๑	๑	๑	๑	-	-	-	
๑๙	พนักงานดับเพลิง	๒	๒	๒	๒	-	-	-	
๒๐	คนงานทั่วไป	๕	๕	๕	๕	-	-	-	
๒๑	คนงานประจํารถบรรทุกขยะ	๓	๓	๓	๓	-	-	-	
รวม		๒๘	๒๘	๒๘	๒๘	-	-	-	

ที่	ส่วนราชการ/ตำแหน่ง	กรอบ อัตรา กำลัง (เต็ม)	อัตราตำแหน่งที่คาดว่าจะ ต้องใช้ในช่วง ระยะเวลา ๓ ปีข้างหน้า			เพิ่ม(+)/ลด(-)			หมายเหตุ
			๒๕๖๔	๒๕๖๕	๒๕๖๖	๒๕๖๔	๒๕๖๕	๒๕๖๖	
	กองคลัง								
๑	ผู้อำนวยการกองคลัง (นักบริหารงานการคลัง ระดับต้น)	๑	๑	๑	๑	-	-	-	
๒	นักวิชาการพัสดุ (ปฏิบัติการ)	๑	๑	๑	๑	-	-	-	
๓	เจ้าพนักงานการเงินและบัญชี (ชำนาญงาน)	๑	๑	๑	๑	-	-	-	
๔	เจ้าพนักงานพัสดุ (ปง/ชง)	๑	๑	๑	๑	-	-	-	ว่าง
๕	เจ้าพนักงานจัดเก็บรายได้ (ปง/ชง)	๑	๑	๑	๑	-	-	-	ว่าง
	พนักงานจ้างตามภารกิจ (คุณวุฒิ)					-	-	-	
๖	ผู้ช่วยเจ้าพนักงานการเงินและบัญชี	๑	๑	๑	๑	-	-	-	
๗	ผู้ช่วยเจ้าพนักงานพัสดุ	๑	๑	๑	๑	-	-	-	
	พนักงานจ้างทั่วไป					-	-	-	
๘	คนงานทั่วไป	๕	๕	๕	๕	-	-	-	
	รวม	๑๒	๑๒	๑๒	๑๒				
	กองช่าง								
๑	ผู้อำนวยการกองช่าง (นักบริหารงานช่าง ระดับต้น)	๑	๑	๑	๑	-	-	-	
๒	นายช่างโยธา (ชำนาญงาน)	๑	๑	๑	๑	-	-	-	
๓	นายช่างโยธา (ปง./ชง.)	๑	๑	๑	๑	-	-	-	
	พนักงานจ้างตามภารกิจ (คุณวุฒิ)								
๔	ผู้ช่วยนายช่างโยธา	๑	๑	๑	๑	-	-	-	
	พนักงานจ้างทั่วไป								
๕	คนงานทั่วไป	๔	๔	๔	๔	-	-	-	
	รวม	๘	๘	๘	๘	-	-	-	
	กองการศึกษา ศาสนาและวัฒนธรรม								
๑	ผู้อำนวยการกองการศึกษา (นักบริหารงานการศึกษา ระดับต้น)	๑	๑	๑	๑	-	-	-	
๒	นักวิชาการศึกษา (ปก/ชก)	๑	๑	๑	๑	-	-	-	ว่าง
๓	ครู อื่นดับ คศ๑	๒	๒	๒	๒	-	-	-	รับเงินอุดหนุน
	พนักงานจ้างตามภารกิจ (คุณวุฒิ)								
๔	ผู้ช่วยนักวิชาการศึกษา	๑	๑	๑	๑	-	-	-	
	พนักงานจ้างตามภารกิจ (ทักษะ)								
๕	ผู้ดูแลเด็กฯ	๑	๑	๑	๑	-	-	-	
๖	ผู้ดูแลเด็กฯ	๕	๕	๕	๕	-	-	-	รับเงินอุดหนุน
	รวม	๑๑	๑๑	๑๑	๑๑				
	หน่วยตรวจสอบภายใน								
๑	นักวิชาการตรวจสอบภายใน	-	๑	๑	๑	+๑	-	-	กำหนดเพิ่ม
	รวมพนักงานทั้งหมด	๕๖	๖๐	๖๐	๖๐	+๑			

๑๒. แนวทางพัฒนาพนักงานส่วนท้องถิ่น

องค์การบริหารส่วนตำบลวัดแก้ว กำหนดแนวทางการของพนักงานองค์การบริหารส่วนตำบลในสังกัดทุกระดับชั้น โดยมุ่งเน้นไปที่พัฒนาเพื่อเพิ่มพูนความรู้ ทักษะที่ดี มีคุณธรรมจริยธรรม อันจะทำให้การปฏิบัติหน้าที่ราชการมีประสิทธิภาพ เกิดประสิทธิผล ตามรอบการจัดทำแผนอัตรากำลัง ๓ ปี การพัฒนา นอกจากการพัฒนาความรู้ทั่วไปในการปฏิบัติงาน เสริมความรู้และทักษะในแต่ละตำแหน่ง ด้านการบริหาร ด้านคุณสมบัติส่วนตัว และด้านอื่น ๆ ที่จำเป็นแล้ว องค์การบริหารส่วนตำบลวัดแก้ว ตระหนักเป็นอย่างยิ่ง โดยมุ่งเน้นที่จะพัฒนาตามนโยบายของรัฐบาลแห่งรัฐ คือการพัฒนาบุคลากรตามแนวทาง ไทยแลนด์ ๔.๐ เพื่อประโยชน์ของประชาชนเป็นหลัก กล่าวคือ

๑. เป็นองค์การบริหารส่วนตำบลที่เปิดกว้างและเชื่อมโยงกัน มีการบริหารจัดการที่เปิดเผย โปร่งใส ในการทำงาน บุคคลภายนอกสามารถเข้าถึงข้อมูลข่าวสารของ หน่วยงานได้ มีการแบ่งปันข้อมูลซึ่งกันและกัน ระหว่างหน่วยงานรัฐ ภาคเอกชน และประชาชนทั่วไป เพื่อเป็นการตรวจสอบการทำงานระหว่างกันและเปิดกว้างซึ่งการมีส่วนร่วม การสร้างเครือข่าย

๒. องค์การบริหารส่วนตำบลยึดประชาชนเป็นศูนย์กลาง เป็นการทำงานที่ต้องเข้าใจประชาชนเป็นหลัก ทำงานเชิงรุกและมองไปข้างหน้า โดยตั้งคำถามเสมอว่า ประชาชนจะได้อะไร มุ่งเน้นแก้ไข ปัญหา ความต้องการและตอบสนองความต้องการประชาชนเป็นสำคัญ การอำนวยความสะดวกเชื่อมโยงทุกส่วนราชการ เพื่อเปิดโอกาสต่อโจทย์การทำงานร่วมกัน องค์การบริหารส่วนตำบลวัดแก้ว มุ่งเน้นให้ประชาชนใช้ระบบดิจิทัล อิเล็กทรอนิกส์ เพื่อให้ประชาชนก้าวทันความก้าวหน้าของระบบข้อมูลสารสนเทศ โดยเปิดให้ประชาชนใช้บริการ WIFI ฟรี รวมถึงเปิดโอกาสให้ประชาชนใช้ระบบอินเทอร์เน็ตที่หน่วยงาน ให้ข้อมูลผ่านไลน์ เว็บไซต์ ของหน่วยงานด้วย

๓. เป็นองค์การบริหารส่วนตำบลที่มีขีดสมรรถนะสูงและทันสมัย องค์การบริหารส่วนตำบลวัดแก้ว ได้รับการถ่ายโอนสถานีอนามัยมา ๑ แห่ง จากกระทรวงสาธารณสุข พร้อมกับเจ้าหน้าที่ประจำสถานีอนามัยจำนวนหนึ่ง ดังนั้นในด้านการปฏิบัติงานสาธารณสุข ทำให้องค์การบริหารส่วนตำบลวัดแก้ว มีขีดความสามารถในการให้บริการสาธารณสุข โดดเด่น และทันท่วงทีต่อความต้องการของประชาชนในพื้นที่งบประมาณในจำนวนหนึ่งที่อุดหนุนให้กับสถานีอนามัยถ่ายโอน ทำให้องค์การบริหารส่วนตำบลวัดแก้ว สามารถจัดซื้ออุปกรณ์ เครื่องมือทางการแพทย์ที่ทันสมัย และมีขีดความสามารถในการสนับสนุนบุคลากรและงบประมาณในการจ้างอัตรากำลังเพิ่ม เพื่อสนับสนุนงานในด้านสาธารณสุขได้เป็นอย่างดี และทันสมัย

ทั้งนี้ในการพัฒนาบุคลากรในสังกัดองค์การบริหารส่วนตำบลวัดแก้วตามแนวทางข้างต้นนั้น กำหนดให้ทุกตำแหน่ง ได้มีโอกาสที่จะได้รับการพัฒนา ในช่วงระยะเวลาตามแผนอัตรากำลัง ๓ ปี ซึ่งวิธีการพัฒนา อาจใช้วิธีการใดวิธีการหนึ่ง เช่น การปฐมนิเทศ การฝึกอบรม การศึกษาหรือดูงาน การประชุมเชิงปฏิบัติการ ฯลฯ ประกอบในการพัฒนาพนักงานองค์การบริหารส่วนตำบล เพื่อให้งานเป็นไปอย่างมีประสิทธิภาพและ

ประสิทธิผลบังเกิดผลดีต่อประชาชนและท้องถิ่น ซึ่งการพัฒนาแรกจะเน้นที่การพัฒนาพื้นฐาน การปฏิบัติงานพื้นฐานของพนักงานที่จำเป็นต่อการปฏิบัติราชการ เช่น

- ✓ การบริหารโครงการ
- ✓ การให้บริการ
- ✓ การวิจัย
- ✓ ทักษะการติดต่อสื่อสาร
- ✓ การเขียนหนังสือราชการ
- ✓ การใช้เทคโนโลยีสมัยใหม่ เช่น การใช้โปรแกรมคอมพิวเตอร์ต่างๆ เป็นต้น

ส่วนการพัฒนาพฤติกรรมกรรมการปฏิบัติราชการ องค์การบริหารส่วนตำบลหนองโกเล็งเห็นว่า มีความสำคัญอย่างยิ่ง เนื่องจากว่า บุคลากรที่มาดำรงตำแหน่ง ในสังกัดนั้น มีที่มาของแต่ละคนไม่เหมือนกันต่างสถานที่ ต่างภาค ต่างภาษาถิ่น ดังนั้น ในการพัฒนาพฤติกรรมกรรมการปฏิบัติราชการ จึงมีความสำคัญและจำเป็นอย่างยิ่ง ประกอบกับพฤติการณ์ปฏิบัติราชการเป็นคุณลักษณะร่วมของพนักงานองค์การบริหารส่วนตำบลทุกคนที่พึงมี เป็นการหล่อหลอมให้เกิดพฤติกรรมและค่านิยมพึงประสงค์ร่วมกัน เพื่อให้เกิดประโยชน์สูงสุดกับองค์การบริหารส่วนตำบลหนองโก ประกอบด้วย

- ✓ การมุ่งผลสัมฤทธิ์
- ✓ การยึดมั่นในความถูกต้องชอบธรรมและจริยธรรม
- ✓ การเข้าใจในองค์กรและระบบงาน
- ✓ การบริการเป็นเลิศ
- ✓ การทำงานเป็นทีม

๑๓. ประกาศคุณธรรม จริยธรรมของข้าราชการ พนักงานและลูกจ้างขององค์การบริหารส่วนตำบลวัดแก้ว

องค์การบริหารส่วนตำบลวัดแก้ว ได้ประกาศคุณธรรม จริยธรรมของพนักงานส่วนตำบล เพื่อให้พนักงานและลูกจ้าง มีหน้าที่ดำเนินไปตามกฎหมาย เพื่อรักษาประโยชน์ส่วนรวม และไม่หวังประโยชน์ส่วนตน อำนวยความสะดวกให้บริการประชาชนด้วยความเป็นธรรม ตามหลักธรรมาภิบาล โดยยึดหลักตามค่านิยมหลักของจริยธรรม ดังนี้

๑. ยึดมั่นในคุณธรรมและจริยธรรม
๒. มีจิตสำนึกที่ดี ซื่อสัตย์ สุจริต และรับผิดชอบ
๓. ยึดถือประโยชน์ของประเทศมากกว่าประโยชน์ส่วนตน และไม่มีประโยชน์ทับซ้อน
๔. ยืนหยัดทำในสิ่งที่ถูกต้อง เป็นธรรมและถูกกฎหมาย
๕. ให้บริการประชาชนด้วยความรวดเร็ว มีอัธยาศัยและไม่เลือกปฏิบัติ
๖. ให้บริการข้อมูลข่าวสารแก่ประชาชนอย่างครบถ้วน ถูกต้อง และไม่บิดเบือนข้อเท็จจริง
๗. การมุ่งผลสัมฤทธิ์ของงาน รักษามาตรฐาน มีความโปร่งใส และตรวจสอบได้
๘. ยึดมั่นในระบบประชาธิปไตยอันมีพระมหากษัตริย์ทรงเป็นประมุข
๙. ยึดมั่นในหลักจรรยาวิชาชีพขององค์กร

